



At: Gadeirydd ac Aelodau'r Pwyllgor  
Llywodraethu Corfforaethol

Dyddiad: 20 Mawrth 2012

Rhif Union: 01824712575

ebost: [dcc\\_admin@denbighshire.gov.uk](mailto:dcc_admin@denbighshire.gov.uk)

Annwyl Gyngorydd

Fe'ch gwahoddir i fynychu cyfarfod y **PWYLLGOR LLYWODRAETHU CORFFORAETHOL, DYDD MERCHER, 28 MAWRTH 2012 am 9.30 am yn YSTAFELL GYNHADLEDD 1A, NEUADD Y SIR, Ffordd Wynnstay, Rhuthun.**

Yn gywir iawn

G Williams  
Pennaeth Gwasanaethau Cyfreithiol a Democritaidd

## AGENDA

### RHAN 1 – GWAHODDIR Y WASG A'R CYHOEDD I DDOD I'R RHAN YMA O'R CYFARFOD

#### 1 YMDDIHEURIADAU

#### 2 DATGANIADAU O FUDDIANT

Aelodau i ddatgan unrhyw fuddiant personol neu fuddiant sy'n rhagfarnu mewn unrhyw fusnes sydd wedi ei nodi i'w ystyried yn y cyfarfod yma.

#### 3 MATERION BRYG

Hysbysiad o eitemau y dylid, ym marn y Cadeirydd, eu hystyried yn y cyfarfod fel mater o frys yn unol ag Adran 100B (4) Deddf Llywodraeth Leol 1972.

**4 COFNODION** (Tudalennau 1 - 12)

I dderbyn cofnodion cyfarfod y Pwyllgor Llywodraethu Corfforaethol a gynhaliwyd ar Chwefror 8, 2012 (copi'n amgaeedig).

**5 AMLINELLIAD O'R ARCHWILIAD ARIANNOL BLYNYDDOL** (Tudalennau 13 - 28)

I ystyried adroddiad gan y Pennaeth Cyllid ac Asedau (copi'n amgaeedig) sy'n cyflwyno adroddiad Archwilio Ariannol Blynyddol Amlinellol a baratowyd gan Swyddfa Archwilio Cymru.

**9.40 a.m. – 10.10 a.m.**

**6 ADRODDIADAU ARCHWILIO MEWNOL A GYHOEDDWDYD** (Tudalennau 29 - 30)

I ystyried adroddiad gan Bennaeth y Gwasanaethau Archwilio Mewnol (copi'n amgaeedig) sy'n darparu diweddariad terfynol ar gyfer 2012/13 ar adroddiadau a gyhoeddwyd yn ddiweddar gan y Gwasanaeth Archwilio Mewnol.

**10.10 a.m. – 10.20 a.m.**

**7 ADRODDIAD BLYNYDDOL ARCHWILIO MEWNOL DRAFFT 2011/12**  
(Tudalennau 31 - 40)

I ystyried adroddiad gan Bennaeth y Gwasanaethau Archwilio Mewnol (copi'n amgaeedig) sy'n cyflwyno Adroddiad Blynyddol Archwilio Mewnol drafft ar gyfer 2011/12.

**10.20 a.m. – 10.35 a.m.**

**8 STRATEGAETH ARCHWILIO MEWNOL 2012/13** (Tudalennau 41 - 58)

I ystyried adroddiad gan Bennaeth y Gwasanaethau Archwilio Mewnol (copi'n amgaeedig) yn ceisio cymeradwyaeth aelodau i'r Strategaeth Archwilio Mewnol ar gyfer 2012/13.

**10.35 a.m. – 10.50 a.m.**

**9 BLAENRAGLEN WAITH Y PWYLLGOR 2012/13** (Tudalennau 59 - 62)

I ystyried blaenraglen waith y pwyllgor ar gyfer 2012/13 (copi'n amgaeedig).

**10.50 a.m.**

**RHAN 2 – EITEMAU CYFRINACHOL**

Dim Eitemau.

**MEMBERSHIP**

**Y Cynghorwyr**

John Bellis  
Jeanette Chamberlain-Jones  
Meirick Davies

Glyn Jones  
Allan Pennington  
Barbara Smith

**COPIAU I'R:**

Holl Gynghorwyr er gwybodaeth  
Y Wasg a'r Llyfrgelloedd  
Cynghorau Tref a Chymuned

Mae tudalen hwn yn fwriadol wag

## PWYLLGOR LLYWODRAETHU CORFFORAETHOL

Cofnodion cyfarfod o'r Pwyllgor Llywodraethu Corfforaethol a gynhaliwyd yn Ystafell Gynadledda 1A, Neuadd y Sir, Rhuthun ar ddydd Mercher, 8<sup>fed</sup> Chwefror, 2012 am 9.30 a.m.

### YN BRESENNOL

Cynghorwyr J.B. Bellis (Cadeirydd), J. Chamberlain-Jones, M.LI. Davies a G.A. Jones. Roedd y Cynghorydd J. Thompson-Hill yn bresennol fel Sylwedydd.

### HEFYD YN BRESENNOL

Cyfarwyddwr Corfforaethol: Trawsnewid Busnes ac Adfywio (BJ), Pennaeth Gwasanaethau Cyfreithiol a Democrataidd (GW), Pennaeth Gwasanaethau Archwilio Mewnol (IB), Pennaeth Busnes, Cynllunio a Pherfformiad (AS), Uwch Gyfreithiwr (LJ), Prif Gyfrifydd (RW), Rheolwr Gwella Corfforaethol (TW), Rheolwr Archwilio (BS), Swyddog Gwella Corfforaethol (IM), Cyfrifydd Technegol (RJ), Swyddog Cynllunio a Pherfformiad Cynorthwyol (CE), Cynrychiolwyr Swyddfa Archwilio Cymru (AV & DO) a Gweinyddwr Pwyllgorau (CW).

#### 1. YMDDIHEURIADAU

Cynghorwyr A.G. Pennington a B.A. Smith.

#### 2. DATGANIADAU BUDDIANNAU

**PENDERFYNWYD** – *na chyhoeddodd yr un Aelod unrhyw fuddiannau personol neu niweidiol mewn unrhyw fater a glustnodwyd i'w ystyried yn y cyfarfod hwn.*

#### 3. MATERION BRYN FEL Y'U CYTUNWYD GAN Y CADEIRYDD

Ni chodwyd unrhyw eitemau y dylid, ym marn y Cadeirydd, eu hystyried yn y cyfarfod fel mater o frys yn unol ag Adran 100B(4) Deddf Llywodraeth Leol, 1972.

#### 4. COFNODION

Cyflwynwyd Cofnodion cyfarfod o'r Pwyllgor Llywodraethu Corfforaethol a gynhaliwyd ar ddydd Mercher, 4<sup>ydd</sup> Ionawr, 2012.

**PENDERFYNWYD** – *derbyn a chymeradwyo'r Cofnodion fel rhai cywir.*

#### 5. STRATEGAETH RHEOLI'R TRYSORLYS

Roedd adroddiad gan Bennaeth Cyllid ac Asedau wedi'i gylchlythyru gyda'r papurau ar gyfer y cyfarfod.

Eglurodd y Prif Gyfrifydd mai pwrpas Datganiadau Polisi a Strategaeth Rheoli'r Trysorlys fu i amlinellu polisi a dull Rheoli Trysorlys cyffredinol y Cyngor, dangos sut fyddai'r Cyngor yn rheoli ei arian a'i fuddsoddiadau am y flwyddyn i ddod, gosod y terfynau ar ei fenthycyca, penderfynu pwy all y Cyngor fuddsoddi â nhw a gosod lleiafswm maint yr arian y byddai'n ei roi o'r neilltu ar gyfer ad-dalu dyled.

Roedd y Cyngor Sir wedi cytuno y byddai'r Pwyllgor Llywodraethu Corfforaethol yn craffu ar lywodraethu Rheoli'r Trysorlys. Rhan o rôl y Pwyllgor oedd adolygu'r Datganiadau Polisi a Strategaeth Rheoli'r Trysorlys blynyddol ar gyfer 2012/13 cyn eu cymeradwyo gan y Cyngor.

Rhodddwyd ar ddeall i'r Aelodau mai rhai drafft oedd y ffigurau a oedd wedi'u cynnwys yn yr adroddiad ac y byddent yn cael eu diweddarau cyn eu cymeradwyo gan y Cyngor yn seiliedig ar y Cynllun Cyfalaf diweddaraf ym mis Chwefror, 2012.

Rhodddodd y Prif Gyfrifydd grynodedb manwl o:-

- Ddatganiad Polisi Rheoli'r Trysorlys 2012/13.
- Atodiad A – Amlinelliad o sut y byddai'r Cyngor yn rheoli ei arian a'i fuddsoddiadau am y flwyddyn i ddod, ac roedd yn cynnwys manylion yn ymwneud â Datganiad y Ddarpariaeth Lleiafswm Refeniw.
- Atodiad B – Y Dangosyddion Darbodus ar gyfer 2012/13, 2013/14 a 2014/15.
- Atodiad C – Rhagolygon cyfraddau llog ar gyfer Cyfradd Banc Swyddogol y DU a'r gyfradd GILT 50 mlynedd o fis Mawrth, 2012 tan fis Mai 2015.
- Atodiad D - Buddsoddiadau Penodedig ac Amhenodedig, manylion yn penderfynu pwy all y Cyngor fuddsoddi â nhw.
- Atodiad E – Y Rhestr Sofran a Pharti i Gontract a Argymhellir

Cododd Aelodau o'r Pwyllgor nifer o faterion a rhodddwyd yr ymatebion a'r esboniadau canlynol gan y Prif Gyfrifydd:-

- Mewn ymateb i gwestiwn gan y Cynghorydd M.Ll. Davies, cyfeiriodd y Prif Gyfrifydd at oblygiadau sydd ar fin dyfod y Bil Lleoliaeth i Awdurdodau Lleol yng Nghymru mewn perthynas â diwygio'r Cyfrif Refeniw Tai.

- Rhodddwyd trosolwg o'r Rhestr Sofran a Pharti i Gontract a Argymhellir mewn ateb i gwestiwn gan y Cynghorydd J. Chamberlain-Jones, ynghyd â manylion yr arian a fenthycwyd i ariannu'r Rhaglen Gyfalaf. Cadarnhaodd y Prif Gyfrifydd fod benthyciadau cyfradd llog uchel tymor hir yn cael eu hadolygu ar hyn o bryd bob 6 mis a chadarnhaodd fod y Cyngor yn bwriadu lleihau ei weddillau buddsoddiadau a dibynnu ar fenthycyca mewnol, ble'n bosibl, yn lle benthycyca'n allanol gan y Bwrdd Benthyciadau Gwaith Cyhoeddus.

- Cyfeiriwyd at y Dull Rheoleiddiol ar gyfer gwariant cyfalaf â chymorth a rhoddwyd cadarnhad fod darpariaeth yn cael ei gwneud i ad-dalu'r ddyled yn ystod cyfnod penodol o amser. Cadarnhaodd y Prif Gyfrifydd hefyd fod yr arian wedi'i fenthycu gan y Llywodraeth Ganolog tra bod Llywodraeth Cymru'n darparu arian i ad-dalu'r ddyled yn ôl 4% o'r swm sy'n ddyledus.
- Rhoddodd Pennaeth Gwasanaethau Cyfreithiol a Democrataidd wybod i'r Aelodau fod darpariaeth ar gyfer Hyfforddiant Cyllid Llywodraeth Leol wedi'i chynnwys yn y cynllun hyfforddi i'r Cyngor newydd.
- Mewn ateb i gwestiwn gan y Cynghorydd M.LI. Davies, rhoddodd y Prif Gyfrifydd fanylion y cronfeydd wrth gefn a ddelir gan yr Awdurdod a oedd yn cael eu defnyddio at ddibenion benthyca. Eglurodd fod y meincnod ar gyfer y swm a ddelir wrth gefn, nad oedd yn arian rhydd, wedi bod yn tua 5%, nid oedd hyn yn ddangosydd penodol gan y byddai'r ffigur yn cael ei osod yn unol â mantolenni pob Awdurdod unigol. Cadarnhawyd hefyd na fyddai cronfeydd wrth gefn yn cael eu defnyddio, yn y rhan fwyaf o achosion, i wneud iawn am godiadau yn Nhreth y Cyngor.
- Mewn ymateb i gwestiwn gan y Cynghorydd G.A. Jones ynghylch buddsoddiadau mewn Cronfeydd Marchnadoedd Arian, eglurwyd bod y strategaeth fuddsoddi wedi'i seilio ar derfynau a'r ffactor risg a'r angen am hyblygrwydd.

Yn ystod y drafodaeth a ddilynodd, fe:-

***BENDERFYNWYD*** – yn amodol ar nodi sylwadau'r Aelodau, bod y Pwyllgor Llywodraethu Corfforaethol yn derbyn yr adroddiad cyn ei gymeradwyo gan y Cyngor ar 28 Chwefror 2012. **[Richard Weigh i Weithredu]**

## 6. DEDDF RHEOLEIDDIO GWEITHDREFNAU YMCHWILIO

Roedd adroddiad gan Bennaeth Gwasanaethau Cyfreithiol a Democrataidd wedi'i gylchlythyru gyda'r papurau ar gyfer y cyfarfod.

Cyflwynodd yr Uwch Gyfreithiwr yr adroddiad ynglŷn â defnydd Sir Ddinbych o'i phwerau dan y Ddeddf Rheoleiddio a Gweithdrefnau Ymchwilio (RIPA). Dan y ddeddfwriaeth mae'n rhaid i Swyddog Ymchwilio wneud cais ffurfiol i Swyddog Awdurdodi cyn gwneud unrhyw fath o waith gwyliadwriaeth cudd. Rhaid gwneud y cais yn unol â Chanllawiau Polisi a Gweithdrefnau'r Cyngor, ar gael ar y fewnwyd, a byddai'n rhaid i'r Awdurdod, dan Gôd Ymarfer y Swyddfa Gartref, wneud adroddiadau rheolaidd, o leiaf yn flynyddol, i'r Aelodau ar ddefnydd pwerau o'r fath dan RIPA.

Gwasanaethau Cyfreithiol oedd yn dal Cofnod Canolog RIPA ond nid oeddynt yn gyfrifol am awdurdodiad ar hyn o bryd. Er hynny, roeddynt yn gwneud trosolwg rheolaethol o'r ceisiadau ac yn cynnal gwiriadau sicrhau ansawdd ar safon y cais. Maes ble byddai Gwasanaethau Cyfreithiol ag eisiau gweld gwelliant arwyddocaol oedd yr ystyriaeth addas a phriodol, ar wyneb y cais o'r prawf 'anghenraid' a 'chymesurolddeb' sy'n rhaid ei ystyried, cyn gwneud y penderfyniad i wneud gwaith gwyliadwriaeth cudd.

Eglurwyd nad oedd Awdurdodiadau yn darfod a bod rhaid i Swyddogion Awdurdodi gymryd perchnogaeth eu hawdurdodiad trwy'i oes. Roedd deddfwriaeth yn cyflenwi'r Cyngor â phwerau i ymyrryd â hawliau dynol rhywun, megis eu bywyd preifat a theuluol, ble oedd yn gyfreithlon a chymesur gwneud hynny.

Cytunodd yr Aelodau y dylid mynd i'r afael â'r broblem fod nifer annigonol o Swyddogion Awdurdodi, ac yn ogystal bu iddynt argymhell bod hyfforddiant gorfodol i'w ddarparu. Roedd y Pwyllgor hefyd yn cefnogi'r farn y dylai'r holl Gyfarwyddwr Corfforaethol gael eu henwi'n Swyddogion Awdurdodi ar geisiadau gan Swyddogion Ymchwilio, ac y dylai unrhyw wylidwriaeth ar weithwyr, ble bu honiadau o dramgwyddau troseddol, gael ei hystyried a'i hawdurdodi gan y Swyddog Monitro, a fyddai hefyd yn Uwch Swyddog Cyfrifol dan y ddeddfwriaeth.

**PENDERFYNWYD** – *bod y Pwyllgor Llywodraethu Corfforaethol yn argymhell bod:-*

- (a) yr adroddiad i'w dderbyn a'i gynnwys i'w nodi.*
- (b) yr holl Swyddogion Awdurdodi i fynychu hyfforddiant gorfodol.*
- (c) nifer y Swyddogion Awdurdodi i'w gynyddu er mwyn ymdrin yn effeithlon â cheisiadau dan y ddeddfwriaeth, a*
- (d) bod neges gref i'w chylchlythyru i'r Swyddogion Awdurdodi ac Ymchwilio yn dweud bod rhaid i geisiadau gael eu rheoli, eu hawdurdodi a'u canslo'n unol â'r gyfraith a pholisi a gweithdrefnau'r Cyngor, byddir yn rhoi gwybod i'r Pwyllgor hwn os bydd y cyfryw'n cael ei dorri.*

**[Gary Williams & Lisa Jones i Weithredu]**

## **7. ADOLYGIAD Y CYFANSODDIAD**

Roedd adroddiad gan y Swyddog Monitro, a oedd yn manylu ar ganlyniad y broses ymgynghori hyd yn hyn ac yn awgrymu meysydd i'w newid, wedi'i gylchlythyru gyda'r papurau ar gyfer y cyfarfod.

Eglurodd y Swyddog Monitro mai un o Ffrydiau Gwaith y Bwrdd Trawsnewid Busnes fu i adolygu Cyfansoddiad y Cyngor ac o fewn cylch gorchwyl y Pwyllgor Llywodraethu Corfforaethol oedd gwneud cynigion ar gyfer newidiadau i'r Cyfansoddiad.

Roedd yr adroddiad yn darparu mwy o wybodaeth i'r Pwyllgor ynghylch yr adborth a dderbyniwyd gan Gynghorwyr mewn Gweithdy Adolygu'r Cyfansoddiad, ac yn gofyn am gymeradwyaeth i'r newidiadau arfaethedig i'w hargymhell i'r Cyngor Llawn. Roedd copi o'r cyflwyniad a ddarparwyd yn y Gweithdy wedi'i gynnwys fel Atodiad 1 i'r adroddiad. Cyfeiriodd y Swyddog Monitro at yr adborth a dderbyniwyd gan Aelodau ar y pynciau a godwyd gan y cyflwyniad a rhoddodd grynodedeb o'r materion Allweddol canlynol a oedd wedi'u hamlygu yn yr adroddiad:-

- Cynllun Dirprwyo
- Disgrifiad o'r Swyddogaethau
- Cylch Gorchwyl y Pwyllgor
- Rheolau Gweithdrefnau Contractau
- Rhyddid Gwybodaeth



- Presenoldeb Aelodau mewn cyfarfodydd a hyfforddiant gorfodol mewn perthynas â Chynllunio a'r Côt Ymddygiad.
- Y côd ymddygiad ar gyfer cofrestru rhoddion a lletygarwch.
- Disgrifiadau rôl aelodau
- Protocol Hunanreoli
- Cabinet
- Siarad cyhoeddus
- Protocolau
- Mesur Llywodraeth Leol Cymru
- Adolygu'r Cyfansoddiad yn barhaus

Rhoddodd y Swyddog Monitro grynodedb o'r adroddiad a chodwyd y materion allweddol canlynol a darparwyd ymatebion:-

Cynllun Dirprwyo - Mewn ateb i gais gan y Cadeirydd i gynnwys cyfeiriad yn y Cyfansoddiad at y broses o adrodd am benderfyniadau dirprwyedig gan Benaethiaid Gwasanaethau a swyddogion, cytunodd y Swyddog Monitro i edrych ar y mater hwn ac eglurodd y byddai penderfyniadau dirprwyedig a wneir gan swyddogion yn fwy tebygol o fod yn weithredol, yn rheoleiddiol neu'n ymwneud â materion strategol.

Rheolau Gweithdrefnau Contractau – Cadarnhaodd Pennaeth Gwasanaethau Archwilio Mewnol fod cyfarfodydd wedi'u trefnu i drafod ac ystyried cynllunio system newydd ar gyfer agor tendrau.

Rhyddid Gwybodaeth - Eglurwyd gan y Swyddog Monitro y byddai system ar gyfer prosesu ac awdurdodi eitemau cyfrinachol a ddynodir yn eitemau agenda Rhan II yn cael ei hystyried.

Aelodau - Awgrymodd Aelodau y dylai'r rhesymau dros ymddiheuriadau a gyflwynir am absenoldeb mewn cyfarfodydd gael eu cofnodi ac y dylai ffactorau megis cyflwr y tywydd, amseroedd a lleoliadau cyfarfodydd, hygyrchedd i aelodau'r cyhoedd ac amser teithio swyddogion gael eu cymryd i ystyriaeth hefyd. Eglurodd y Swyddog Monitro fod llawer o'r materion a godwyd wedi'u trafod yn y Gweithdy Adolygu'r Cyfansoddiad, a rhoddodd fanylion y ddarpariaeth hyfforddi i Aelodau sy'n cael ei threfnu gan y Rheolwr Cefnogi a Datblygu Aelodau. Nodwyd yr angen i sicrhau nad oedd diwrnodau hyfforddi Aelodau yn gwrthdaro â chyfarfodydd rheolaidd.

Adolygu'r Cyfansoddiad yn Barhaus – Ymatebodd y Swyddog Monitro i gwestiynau'n ymwneud â phenodi Cadeiryddion Pwyllgorau a chadarnhaodd y byddai'r Pwyllgorau Craffu trwy gyfraith yn gweithredu dan gydbwysedd gwleidyddol a chyfeiriodd at ofynion Adran 66 y mesur.

Mewn ateb i gwestiwn gan y Cynghorydd M.LI. Davies, cadarnhaodd yr Uwch Gyfreithiwr y byddai'r newidiadau arfaethedig drafft diwygiedig i'r Cyfansoddiad, yn cynnwys olrhain newidiadau, yn cael eu cyflwyno i'r Pwyllgor Llywodraethu Corfforaethol cyn cael eu cyflwyno i'r Cyngor Llawn i'w cymeradwyo.

Yn dilyn trafodaeth bellach, fe:-

**BENDERFYNWYD** – bod y Pwyllgor Llywodraethu Corfforaethol yn:-

- (a) nodi cynnwys yr adroddiad a'r adborth gan Aelodau yn y gweithdy adolygu'r Cyfansoddiad a gynhaliwyd ar 24<sup>ain</sup> Ionawr 2012, a
- (b) yn gofyn bod y newidiadau arfaethedig drafft diwygiedig i'r Cyfansoddiad i'w cyflwyno i'r Pwyllgor Llywodraethu Corfforaethol cyn cael eu cyflwyno i'r Cyngor Llawn i'w cymeradwyo.

**[Gary Williams, Ivan Butler & Lisa Jones i Weithredu]**

## **8. COFRESTR RISGIAU CORFFORAETHOL NEWYDD**

Roedd adroddiad gan Reolwr Gwella Corfforaethol, a oedd yn rhoi sicrhad fod y broses ar gyfer datblygu, monitro ac adolygu'r Gofrestr Risgiau Corfforaethol yn gadarn, wedi'i gylchredeg yn y cyfarfod.

Pwrpas y Gofrestr Risgiau Corfforaethol oedd clustnodi'r digwyddiadau posibl yn y dyfodol a all gael effaith andwyol ar allu'r Cyngor i gyflenwi ei amcanion, yn cynnwys ei flaenoriaethau corfforaethol. Roedd y rheolaethau a'r camau a glustnodwyd yn dyngedfennol felly i gyflenwi'r blaenoriaethau corfforaethol.

Eglurwyd gan Reolwr Gwella Corfforaethol fod y Pwyllgor Llywodraethu Corfforaethol, fel yr amlygwyd yn y Canllawiau Rheoli Risg ar gyfer Sir Ddinbych, wedi'i ymddiried â'r cyfrifoldeb o adolygu priodoldeb y rheoli risg a'r broses sicrhad a fabwysiadwyd. Cadarnhaodd fod y Gofrestr Risgiau Corfforaethol newydd wedi'i datblygu gan y Tîm Gweithredol Corfforaethol, a'i bod yn eiddo iddo.

Rhoddodd Rheolwr Gwella Corfforaethol grynodedeb o'r broses ar gyfer datblygu'r Gofrestr Risgiau Corfforaethol, yr oedd manylion ohoni wedi'u cynnwys yn yr adroddiad. Byddai'r Gofrestr Risgiau Corfforaethol yn cael ei hadolygu'n ffurfiol gan y Tîm Gweithredol Corfforaethol yn dilyn pob cylch o Heriau Perfformiad Gwasanaeth. Er hynny, byddai unrhyw risgiau newydd arwyddocaol neu gynyddol yn cael eu dwyn at sylw'r Tîm Gweithredol Corfforaethol, trwy'r Tîm Gwella Corfforaethol, wrth iddynt gael eu clustnodi. Byddai'r Tîm Gweithredol Corfforaethol yn barnu wedyn a ddylai'r risg honno gael ei chynnwys yn y Gofrestr Risgiau Corfforaethol.

Cadarnhaodd Pennaeth Gwasanaethau Archwilio Mewnol fod y swyddogaeth Archwilio Mewnol yn darparu sicrhad annibynnol ar effeithiolrwydd y gweithdrefnau rheoli mewnol a'r mecanweithiau sydd yn eu lle i liniaru risgiau ar draws y Cyngor. Roedd hefyd yn cynnig her annibynnol i sicrhau bod egwyddorion a gofynion rheoli risg yn cael eu mabwysiadu'n gyson trwy'r Awdurdod i gyd. Byddai Gwasanaethau Archwilio Mewnol yn defnyddio gwybodaeth o'r gwasanaeth a'r Cofrestri Risgiau Corfforaethol hefyd fel sail i'r flaenraglen waith.

Mewn ymateb i bryderon a godwyd gan y Cadeirydd, rhoddodd Rheolwr Gwella Corfforaethol fanylion y broses monitro. Eglurwyd y byddai adolygiad ac adroddiad blynyddol ar gynnydd y polisi rheoli risg, a gynhyrchir ar gyfer y Pwyllgor Llywodraethu Corfforaethol, yn clustnodi meysydd gwan a oedd ag angen eu cryfhau i wella'r broses rheoli risg.

Awgrymodd y Cynghorydd J. Chamberlain Jones fod mwy o fanylder i'w roi i effeithiau arbedion effeithlonrwydd ar y gwasanaethau a ddarperir a bod y Gofrestr i'w haddasu i fod yn fwy cyfeillgar. Amlinellodd Rheolwr Gwella Corfforaethol rôl y Pwyllgor Craffu Perfformiad wrth graffu ar y Gofrestr. Eglurodd y Cyfarwyddwr Corfforaethol: Trawsnewid Busnes ac Adfywio y byddai risgiau a glustnodir yn cael eu cynnwys yn y priod Gofrestr Risgiau Gwasanaethau a fyddai'n cael ei harchwilio trwy heriau perfformiad a phroses gosod y gyllideb. Pwysleisiodd hi'r angen i ddeall y canlyniadau sy'n deillio o arbedion effeithlonrwydd arfaethedig ac eglurodd fod y broses a fabwysiadwyd yn awr yn galluogi Aelodau a swyddogion fel ei gilydd i wneud heriau. Hysbysodd Rheolwr Gwella Corfforaethol y Pwyllgor fod cyfarfod wedi'i drefnu gyda'r Comisiwn Cydraddoldeb a Hawliau Dynol i asesu effaith arbedion effeithlonrwydd. Pwysleisiodd hefyd bwysigrwydd craffu ar y camau cyflenwi mewn perthynas â'r Cynlluniau Gwasanaeth a rôl y Pwyllgor Craffu Perfformiad wrth fonitro'r broses.

Mewn ateb i gwestiwn gan y Cadeirydd ynghylch risgiau cynhenid, cyfeiriodd Pennaeth Gwasanaethau Archwilio Mewnol at y Cynllun Parhad Busnes Corfforaethol a oedd wedi'i ddatblygu i ddelio â digwyddiadau annisgwyl.

Mewn ymateb i gwestiwn gan y Cynghorydd G.A. Jones, cytunodd Pennaeth Gwasanaethau Archwilio Mewnol i holi a fyddai'r drysau diogelwch o fewn adeilad Neuadd y Sir yn datgloi'n awtomatig pe digwyddai argyfwng.

**PENDERFYNWYD** – bod y Pwyllgor Llywodraethu Corfforaethol:-

(a) yn derbyn yr adroddiad.

(b) yn cadarnhau ei fod yn fodlon fod y broses ar gyfer datblygu, monitro ac adolygu'r Gofrestr Risgiau Corfforaethol yn gadarn, a

(c) yn gofyn i Bennaeth Gwasanaethau Archwilio Mewnol holi a fyddai'r drysau diogelwch o fewn adeilad Neuadd y Sir yn datgloi'n awtomatig pe digwyddai argyfwng.

**[Alan Smith & Tony Ward i Weithredu]**

## 9. ADOLYGIAD O GRAFFU

Roedd adroddiad gan Bennaeth Busnes, Cynllunio a Pherfformiad, a oedd yn manylu ar gasgliadau adolygiad o'r system graffu newydd a fabwysiadwyd gan y Cyngor ym mis Mai 2011, wedi'i gylchlythyru gyda'r papurau ar gyfer y cyfarfod.

Hysbyswyd y Pwyllgor ei fod wedi'i gytuno fod y broses graffu newydd i'w hadolygu o fewn deuddeng mis cyntaf ei gweithrediad. Roedd y Grŵp Aelodau/Swyddogion a oedd wedi datblygu'r cynigion gwreiddiol wedi'i ymddiried ag ymgymryd â'r adolygiad o'r system newydd. Fel ei sylfaen roedd yr adolygiad wedi cymryd amcanion gwreiddiol mabwysiadu'r system newydd a hefyd y materion a godwyd gan Aelodau fel problemau posibl, a'r bwriad oedd rhoi prawf ar y rhain. Y dull fu i:-

- Ddeall barn pobl a oedd a wnelo â Chraffu; Aelodau, Swyddogion, Uwch Reolwyr; Aelodau Cyfetholedig a Phartneriaid;
- Cymharu'r rhaglenni gwaith o dan y system newydd ag eiddo'r hen un;
- Cael barn y rheoleiddwyr.

Roedd yr adroddiad yn ymgorffori canlyniadau'r gwaith a wnaed, yn cynnwys syniadau a gynigiwyd gan Aelodau, ac yn archwilio'r meysydd perthnasol yn eu tro. Rhoddodd Pennaeth Busnes, Cynllunio a Pherfformiad drosolwg byr o bob un o'r materion Allweddol canlynol a oedd wedi'u cynnwys yn yr adroddiad:-

- A oedd gan Aelodau ddigon o gymorth a gwybodaeth i graffu'n effeithiol.
- A oedd y System Graffu newydd wedi gallu craffu ar yr hyn sy'n bwysig.
- A oedd unrhyw faterion pwysig wedi'u methu.
- A oedd y strwythur newydd wedi gwella craffu ar Bartneriaethau ac ar Berfformiad.
- A oedd y system newydd yn gwneud y gorau o arbenigedd Aelodau.
- Beth fu'r effaith ar yr Aelodau Cyfetholedig Addysgol.
- A oedd y system newydd wedi ymdopi â'r llwyth gwaith.
- Rôl Cadeiryddion ac Is-Gadeiryddion.
- Barn Swyddfa Archwilio Cymru.

Mynegodd y Cynghorydd J. Chamberlain-Jones bryderon ynghylch y system graffu newydd ac eglurodd ei bod wedi'i harwain i gredu nad oedd nifer o Aelodau yn gwbl fodlon ar y system newydd. Teimlai fod ffigurau presenoldeb wedi disgyn oherwydd diffyg diddordeb yn y ffordd thema o fynd ati a bod yr holiadur a gylchredwyd wedi'i lunio o blaid y system newydd. Teimlid hefyd fod unrhyw ffaeiddau o fewn yr hen system wedi codi o ddiffyg darpariaeth hyfforddi'r Aelodau ac o'r broses a fabwysiadwyd ar gyfer penodi Cadeiryddion.

Codwyd y materion a'r pryderon canlynol gan y Cynghorydd M.LI. Davies a darparwyd ymatebion gan Bennaeth Busnes, Cynllunio a Pherfformiad:-

- Codwyd pryderon y byddai ymatebion i'r opsiynau yn yr holiadur, a ddychwelwyd fel ansicr, yn cael eu cofnodi fel wedi anghytuno. Pwysleisiwyd hefyd nad oedd opsiwn i ddychwelyd i'r hen system graffu wedi'i gynnwys. Amlinellodd Pennaeth Busnes, Cynllunio a Pherfformiad y broses a fabwysiadwyd ar gyfer gosod y cwestiynau oedd wedi'u cynnwys yn yr holiadur.

- Pwysleisiwyd pwysigrwydd rôl Is-Gadeiryddion wrth ddirprwyo dros Gadeiryddion. Teimlid y dylid cyfeirio at adran 12.4 yr adroddiad mewn perthynas â'r argymhelliad yn ymwneud ag addasu'r Grŵp Cadeiryddion ac Is-Gadeiryddion. Eglurwyd mai rôl a phrif ffocws y Grŵp Cadeiryddion ac Is-Gadeiryddion fyddai cydgysylltu'r rhaglen graffu. Roedd y Cadeirydd yn cefnogi'r farn y byddai mater cydbwysedd gwleidyddol, mewn perthynas â'r Grŵp Cadeiryddion ac Is-Gadeiryddion, yn cael ei gymryd i ystyriaeth a'i fod i'w wneud yn glir fod y Pwyllgorau Craffu yn datblygu eu priod flaenraglenni gwaith.

- Hysbyswyd yr aelodau fod eitemau'n ymwneud â materion addysg yn cael blaenoriaeth yn awr i'w hystyried mewn Pwyllgorau Craffu ble oedd yn bosibl.

Cyfeiriodd Pennaeth Busnes, Cynllunio a Pherfformiad at y crynodeb a oedd wedi'i gynnwys yn yr adroddiad ac eglurodd fod arwyddion clir o gynnydd yn amlwg o gynlluniau gwaith y Pwyllgorau a bod barn uwch-swyddogion, rheoleiddwyr a phartneriaid y Cyngor ac Aelodau wedi bod yn fwy cadarnhaol na negyddol ar bron

bob mater. Rhoddwyd cadarnhad na fu dim arwydd o effaith negyddol ar bresenoldeb mewn cyfarfodydd Craffu a dim arwydd o ddyhead i ddychwelyd at yr hen system. Gwahoddodd sylw'r Aelodau i feysydd a amlygwyd yn yr adroddiad ble'r oedd wedi'i ystyried y gallai gwelliannau gael eu gwneud.

Mewn ymateb i bryderon a godwyd gan y Cynghorydd J. Chamberlain-Jones ynghylch y diffyg cyfle i ddychwelyd at yr hen system graffu, cyfeiriodd y Cyfarwyddwr Corfforaethol: Trawsnewid Busnes ac Adfywio at y cynnydd a wnaed ers cyflwyno'r system graffu newydd a bod y Cyngor wedi symud ymlaen. Eglurodd hi y byddai, oherwydd y rhesymau hyn, yn anodd ac yn anymarferol dychwelyd at yr hen system graffu yn awr.

Yn dilyn trafodaeth bellach, fe:-

***BENDERFYNWYD*** – yn amodol ar sylwadau'r Aelodau, bod:-

- (a) yr adroddiad i'w dderbyn a'i nodi.
- (b) y Cyngor yn cadarnhau y dylai'r strwythur newydd barhau yn ei ffurfwedd bresennol.
- (c) grŵp y Cadeiryddion ac Is-Gadeiryddion i'w addasu fel y cynigiwyd yn yr adroddiad, a
- (d) hyfforddiant i Aelodau ar y system graffu i'w gynnwys yn y rhaglen gynefino ar gyfer y Cyngor newydd.

**[Alan Smith, Gary Williams ac Eleri Woolford i Weithredu]**

## **10. PECYN CYMORTH LLYWODRAETHU MEWN PARTNERIAETH**

Roedd adroddiad gan Bennaeth Busnes, Cynllunio a Pherfformiad wedi'i gylchlythyru gyda'r papurau ar gyfer y cyfarfod.

Roeddid wedi gofyn am yr adroddiad mewn ymateb i adolygiad Gwasanaethau Archwilio Mewnol y Cyngor Sir ar Lywodraethu mewn Partneriaeth, Tachwedd 2011 ac roedd yn darparu cyngor mewn perthynas â chysondeb, cyfarwyddyd ac arfer da ar gyfer gweithio mewn partneriaeth yn y dyfodol yn unol â'r amserlen a'r dogfennau a gylchlythyrwyd gyda'r adroddiad.

Eglurodd Pennaeth Busnes, Cynllunio a Pherfformiad mai pwrpas y Pecyn Cymorth Llywodraethu mewn Partneriaeth arfaethedig fu i gynorthwyo'r Awdurdod wrth wella trefniadau llywodraethu da ac arfer da ar gyfer ei bartneriaid, i edrych yn ofalus ar weithio mewn partneriaeth, gan gategoreiddio partneriaethau o ran arwyddocâd cyfyng, canolig a mawr, fel bod modd clustnodi meysydd ar gyfer gwella perfformiad ac arbedion effeithlonrwydd.

Eglurwyd y byddai defnydd y Pecyn Cymorth, a chwblhau Cerdyn Sgorio Asesu Arwyddocâd a Rhestr Wirio Achos Busnes bob blwyddyn, o gymorth wrth boblogi'r Gofrestr Partneriaethau, gan sicrhau ei bod yn gyfredol ac yn berthnasol.

Blaenoriaeth allweddol fu sicrhau fframwaith partneriaeth cydlynol yn Sir Ddinbych ac unwaith y byddai'n weithredol byddai'r pecyn cymorth yn sicrhau y byddai gan yr Awdurdod:-

- Partneriaethau'n cwblhau "Archwiliad Iechyd" blynyddol
- Cofrestr Partneriaethau yn canolbwyntio ar arwyddocâd a risg
- Cofrestr a fyddai'n enwi swyddogion arweiniol yn y Sir
- risgiau a glustnodwyd a all fwydo i mewn i'r Gofrestr Risgiau Gwasanaeth a / neu Gorfforaethol berthnasol.

Byddai'r broses well o fonitro partneriaethau'n helpu i wella craffu effeithiol ac yn canolbwyntio ar bartneriaethau strategol a phartneriaethau mawr.

Rhoddodd Pennaeth Busnes, Cynllunio a Pherfformiad grynodedb o'r dogfennau canlynol a gylchlythyruwyd gyda'r adroddiad:-

- Pecyn Cymorth Llywodraethu mewn Partneriaeth.
- Nodiadau Cyfarwyddyd a Thempledi Pecyn Cymorth Llywodraethu mewn Partneriaeth.
- Atodiad 1 – Cerdyn Sgorio Asesu Arwyddocâd Partneriaethau – Sir Ddinbych.
- Atodiad 2 – Rhestr Wirio Achos Busnes Partneriaethau.
- Gwybodaeth ychwanegol yn ymwneud â Nodiadau Cyfarwyddyd a Thempledi Pecyn Cymorth Llywodraethu mewn Partneriaeth

Cyfeiriodd y Cynghorydd M.LI. Davies at Gynllun yr Iaith Gymraeg a Chanllaw'r Iaith Gymraeg a phwysleisiodd yr angen i fynnu bod cyrff cyhoeddus a phartion eraill yn rhoi blaenoriaeth i ddefnydd y Gymraeg mewn perthynas â'u Cynlluniau Iaith Gymraeg a pholisïau iaith. Roedd Pennaeth Busnes, Cynllunio a Pherfformiad yn cefnogi'r farn a fynegwyd a chadarnhaodd bwysigrwydd defnyddio'r Gymraeg. Serch hynny, eglurodd, yn achos partneriaethau y byddai, mewn rhai achosion, angen cyfaddawdu.

Mewn perthynas â Chytundebau Partneriaeth, roedd Aelodau a Phennaeth Busnes, Cynllunio a Pherfformiad yn cefnogi'r farn a fynegwyd gan yr Uwch Gyfreithiwr y dylai'r Adran Gyfreithiol fod yn gyfrannog yn gynnar yn y broses.

Yn dilyn trafodaeth bellach, fe:-

***BENDERFYNWYD*** – *bod y Pwyllgor Llywodraethu Corfforaethol yn derbyn yr adroddiad ac yn nodi sylwadau'r Aelodau.*

**[Alan Smith, Gary Williams & Lisa Jones i Weithredu]**

## 11. ADRODDIAD CYNNYDD ARCHWILIO MEWNOL

Roedd adroddiad gan Bennaeth Gwasanaethau Archwilio Mewnol, a oedd yn rhoi diweddariad ar y Gwasanaeth Archwilio Mewnol o ran y gwasanaethau y mae'n eu cyflenwi, darparu sicrhad, adolygiadau a gwblhawyd, perfformiad ac effeithiolrwydd wrth yrru gwelliant, wedi'i gylchlythyru gyda'r papurau ar gyfer y cyfarfod.

Roedd yr adroddiad yn rhoi diweddariad ar gyflenwi ein Cynllun Gweithredol ar gyfer 2011/12, adroddiadau Archwilio Mewnol diweddar a gyhoeddwyd, ymateb rheolwyr i faterion a godwyd a pherfformiad Archwilio Mewnol.

Rhoddodd Pennaeth Gwasanaethau Archwilio Mewnol grynodedb o'r adroddiad a oedd yn cynnwys manylion yn ymwneud â:-

Cyflenwi'r Strategaeth Archwilio Mewnol 2011/12  
Crynodedb o Adroddiadau Archwilio Mewnol Diweddar  
Perfformiad Archwilio Mewnol

Roedd Atodiad 1 i'r adroddiad yn rhoi dadansoddiad o'r gwaith yn ystod 2011/12, o gymharu â'r Cynllun Gweithredol diwygiedig a gytunwyd gan y Pwyllgor ym mis Tachwedd, 2011. Roedd yn cynnwys sgorau sicrhad a nifer o faterion a godwyd ar gyfer yr adolygiadau a gwblhawyd, diffiniadau a ddefnyddiwyd i ffurfio'r sicrhad archwilio a'r graddfeydd a ddefnyddiwyd i asesu'r lefelau risg ar gyfer materion a godwyd.

Roedd manylion adroddiadau a gyhoeddwyd er mis Tachwedd, 2011 wedi'u cynnwys mewn dau dabl gyda'r graddfeydd risg wedi'u diwygio i gyfateb i'r broses rheoli risg newydd. Roedd yr Adroddiadau Archwilio oedd wedi'u cynnwys yn y tablau yn ymwneud â:-

Llywodraethu mewn Partneriaeth  
Ymrwymiad Lleihau Carbon (Rhan 2)  
Datganiadau CYBLD Addysg Ôl-16 – Ysgol Uwchradd Prestatyn  
Ysgol Uwchradd Prestatyn  
Lleoliad Gwasanaethau Plant a Theuluoedd

Yn dilyn trafodaeth fer, fe:-

***BENDERFYNWYD*** – *bod y Pwyllgor Llywodraethu Corfforaethol:-*

- (a) yn derbyn yr adroddiad ac yn nodi cynnydd a pherfformiad Archwilio Mewnol hyd yma yn 2011/12.*
- (b) yn nodi adroddiadau Archwilio Mewnol diweddar a gyhoeddwyd, a*
- (c) yn nodi'r ymatebion i'r gwaith dilynol a wnaed gan y Gwasanaethau Archwilio Mewnol.*

**[Ivan Butler i Weithredu]**

### **13. BLAENRAGLEN WAITH Y PWYLLGOR**

Roedd copi o flaenraglen waith y Pwyllgor Llywodraethu Corfforaethol wedi'i gylichlythyru gyda'r papurau ar gyfer y cyfarfod.

***PENDERFYNWYD*** – *cymeradwyo Blaenraglen Waith y Pwyllgor Llywodraethu Corfforaethol.*

Daeth y cyfarfod i ben am 1.35 p.m.

Mae tudalen hwn yn fwriadol wag



**Adroddiad i'r:** Pwyllgor Llywodraethu Corfforaethol

**Dyddiad y Cyfarfod:** 28ain Mawrth 2012

**Aelod Arweiniol / Awdur:** Pennaeth Cyllid ac Asedau

**Awdur yr Adroddiad:** Prif Gyfrifydd Dros Dro

**Teitl:** Amlinelliad Archwilio Ariannol Blynyddol

---

## **1. Beth yw byrdwn yr adroddiad?**

Teitl yr adroddiad yw 'Amlinelliad Archwilio Ariannol Blynyddol' ac fe'i paratowyd gan Swyddfa Archwilio Cymru (SAC). Mae'r adroddiad yn nodi materion megis rolau a chyfrifoldebau, agwedd archwilio, adrodd, ffi archwilio, elfennau allweddol ymgysylltiad archwilio a'r tîm archwilio ariannol.

## **2. Pam cyflwyno'r adroddiad hwn?**

Mae gofyn i'r archwiliwyr allanol baratoi a chyflwyno'r adroddiad hwn er mwyn cyflawni eu gofynion o ran safonau archwilio ac arferion archwilio priodol. Cyflwynir yr adroddiad er gwybodaeth.

## **3. Beth yw'r Argymhellion?**

Argymhellir bod y Pwyllgor yn ystyried cynnwys yr adroddiad. Bydd cynrychiolwyr SAC yn mynychu'r cyfarfod i ateb cwestiynau ar yr adroddiad.

## **4. Manylion yr Adroddiad**

Mae'r adroddiad yn rhoi amlinelliad i'r Cyngor o'r gwaith archwilio ariannol sydd ei angen ar gyfer datganiadau ariannol 2011-12 a'r ffioedd am wneud y gwaith. Mae hefyd yn rhoi gwybodaeth ar yr agwedd archwilio, gan gynnwys risgiau archwilio allweddol sydd wedi eu hadnabod yn ystod y broses gynllunio ragarweiniol a'r camau a gynigir i ddelio â hwy. Defnyddir y gwaith archwilio ariannol ar y meysydd risg hyn i fwydo gwybodaeth i'r farn archwilio ar y datganiadau ariannol.

## **5. Sut mae'r penderfyniad yn cyfrannu tuag at Flaenoriaethau Corfforaethol?**

Mae'r gwasanaeth archwilio yn ddarpariaeth statudol. Mae gofyn i'r Archwiliwr Penodedig, dan Ddeddf Archwilio Cyhoeddus (Cymru) 2004, archwilio ac ardystio datganiadau ariannol y Cyngor. Mae gofyn hefyd i'r Archwiliwr Penodedig fodloni ei hun bod y Cyngor wedi gwneud trefniadau priodol i sicrhau economi, effeithiolrwydd ac effeithlonrwydd wrth ddefnyddio ei adnoddau.

**6. Beth fydd yn ei gostio a sut fydd yn effeithio gwasanaethau eraill?**

Nodir y ffioedd am waith a wneir gan SAC mewn perthynas â'r archwiliad ariannol ar dudalennau 8 a 9.

**7. Pa ymgynghori a fu?**

Trafodwyd cynnwys yr adroddiad gyda'r Pennaeth Cyllid a Gwasanaethau Eiddo ac uwch swyddogion yr Adran Gyllid.

**8. Datganiad y Prif Swyddog Ariannol**

Mae hon yn ddarpariaeth statudol. Mae ffioedd archwilio wedi eu rhewi ac yn ymrwymiad cyllidebol presennol i'r awdurdod.

**9. Pa risgiau sydd ac a oes unrhyw beth y medrwn ei wneud i'w lleihau?**

Dylai'r broses archwilio amlygu unrhyw risgiau arwyddocaol ac ymateb rheolwyr i ddelio gyda neu leihau'r risg neu'r effaith.



WALES AUDIT OFFICE  
SWYDDFA ARCHWILIO CYMRU

# Amlinelliad o'r Archwiliad Ariannol Blynyddol Cyngor Sir Ddinbych

**Blwyddyn archwilio:** 2011-12

**Cyhoeddwyd:** Mawrth 2012

**Cyfeirnod y ddogfen:** 214A2012

**Fersiwn drafft yw'r ddogfen hon tra bo trafodaethau pellach â'r corff a archwilir ac a arolygir yn yr arfaeth. Mae'n bosibl nad yw'r wybodaeth wedi'i dilysu'n llawn eto ac ni ddylid ei dosbarthu'n helaeth.**

# Statws y ddogfen

Paratowyd y ddogfen hon at ddefnydd mewnol Cyngor Sir Ddinbych fel rhan o'r gwaith a gyflawnir yn unol â swyddogaethau statudol, y Cod Ymarfer Archwilio a'r Datganiad o Gyfrifoldebau a gyhoeddwyd gan Archwilydd Cyffredinol Cymru.

Nid oes unrhyw gyfrifoldeb ar Swyddfa Archwilio Cymru (yr Archwilydd Cyffredinol a'i staff) na'r archwilydd penodedig, lle y bo'n gymwys, mewn perthynas ag unrhyw aelod, cyfarwyddwr, swyddog na chyflogai arall yn unigol, nac i unrhyw drydydd parti.

Os gwneir cais am wybodaeth y gallai'r ddogfen hon fod yn berthnasol iddi, tynnir sylw at y Cod Ymarfer a gyhoeddwyd o dan adran 45 o Ddeddf Rhyddid Gwybodaeth 2000. Mae Cod adran 45 yn nodi'r arfer a ddisgwylir gan awdurdodau cyhoeddus wrth ymdrin â cheisiadau, yn cynnwys ymgynghori â thrydydd parti'n berthnasol. Mewn perthynas â'r ddogfen hon, mae Archwilydd Cyffredinol Cymru (a, lle y bo'n gymwys, ei archwilydd penodedig) yn drydydd parti berthnasol. Dylid anfon unrhyw ymholiadau ynglŷn â datgelu neu aildefnyddio'r ddogfen hon i Swyddfa Archwilio Cymru yn [infoofficer@wao.gov.uk](mailto:infoofficer@wao.gov.uk).

# Cynnwys

---

## Amlinelliad o'r Archwiliad Ariannol Blynnyddol

Rolau a chyfrifoldebau	4
------------------------	---

Y dull archwilio	5
------------------	---

Cyflwyno adroddiadau	8
----------------------	---

Ffi archwilio	9
---------------	---

## Atodiadau

Elfennau allweddol o'r gwaith archwilio	10
---	----

Tîm yr archwiliad ariannol	12
----------------------------	----

# Amlinelliad o'r Archwiliad Ariannol Blynnyddol

---

## Rolau a chyfrifoldebau

1. Paratowyd yr Amlinelliad hwn o'r Archwiliad Ariannol Blynnyddol i fodloni gofynion y safonau archwilio ac arferion archwilio priodol. Mae'n rhoi amlinelliad i Gyngor Sir Ddinbych (y Cyngor) o'r gwaith archwilio ariannol sydd ei angen ar gyfer datganiadau ariannol 2011-12.
2. O dan ddarpariaethau Deddf Archwilio Cyhoeddus (Cymru) 2004 mae'r Archwilydd Cyffredinol yn gyfrifol am benodi archwilwyr allanol (Archwilwyr Penodedig) ar gyfer cyrff llywodraeth leol.
3. Fel Archwilydd Penodedig, mae'n ofynnol i mi o dan Ddeddf Archwilio Cyhoeddus (Cymru) 2004 archwilio ac ardystio cyfrifon y Cyngor, gan fodloni fy hun bod y cyfrifon:
  - yn rhoi darlun cywir a theg o sefyllfa ariannol y Cyngor;
  - yn cydymffurfio â'r holl ofynion deddfwriaethol perthnasol;
  - wedi'u paratoi yn unol ag arferion cyfrifyddu priodol.
4. Mae hefyd yn ofynnol i mi:
  - fodloni fy hun bod y Cyngor wedi gwneud trefniadau priodol i sicrhau darbodusrwydd, effeithlonrwydd ac effeithiolrwydd o ran ei ddefnydd o adnoddau;
  - ardystio bod yr archwiliad wedi cael ei gwblhau yn unol â Deddf Archwilio Cyhoeddus (Cymru) 2004.
5. Nid yw'r archwiliad yn golygu nad oes angen i'r Cyngor gyflawni'r cyfrifoldebau canlynol:
  - rhoi systemau rheolaeth fewnol ar waith i sicrhau rheoleidd-dra a chyfreithlondeb trafodion a sicrhau bod ei asedau'n ddiogel;
  - cadw cofnodion cyfrifyddu cywir;
  - paratoi Datganiad Cyfrifon yn unol â gofynion perthnasol;
  - sefydlu ac adolygu'n barhaus drefniadau priodol i sicrhau darbodusrwydd, effeithlonrwydd ac effeithiolrwydd o ran ei ddefnydd o adnoddau.
6. Mae Deddf Archwilio Cyhoeddus (Cymru) 2004 yn nodi hawliau'r cyhoedd ac etholwyr i archwilio datganiadau ariannol y Cyngor, gofyn cwestiynau i mi, fel yr Archwilydd Penodedig, am y cyfrifon a, lle y bo'n briodol, herio eitemau yn y cyfrifon.
7. Nodir gofynion allweddol yr Archwilydd Cyffredinol a'r Archwilydd Penodedig yn [Atodiad 1](#).
8. Caiff dogfen ar wahân, sef *Rhaglen Reoleiddio'r Archwilydd Cyffredinol ar gyfer Archwilio Perfformiad*, ei chyhoeddi yn nodi'r gwaith sydd i'w gyflawni gan yr Archwilydd Cyffredinol.

9. Mae'n ofynnol i'r Archwilydd Cyffredinol ardystio hawliadau a ffurflenni grant penodol. Yr Archwilydd Penodedig, gan weithredu fel asiant i'r Archwilydd Cyffredinol, sy'n gwneud y gwaith archwilio mewn perthynas â'r hawliadau a'r ffurflenni hynny.

## Y dull archwilio

### Y tîm archwilio

10. Rhoddir gwybodaeth am dîm yr archwiliad ariannol yn **Atodiad 2**. Nid oes unrhyw faterion o ran annibyniaeth na materion moesegol i roi gwybod amdanynt.

### Archwiliad o ddatganiadau ariannol

11. Caiff rheolaethau mewnol eu cynllunio, eu gweithredu a'u cynnal gan y Cyngor i fynd i'r afael â risgiau busnes a nodir sy'n bygwth y gallu i gyflawni amcanion corff a archwilir o ran:
  - dibynadwyedd ei adroddiadau ariannol;
  - effeithiolrwydd ac effeithlonrwydd ei weithrediadau;
  - ei gydymffurfiaeth â chyfreithiau a rheoliadau cymwys.
12. Byddaf yn:
  - asesu effeithiolrwydd rheolaethau mewnol lefel uchel i atal a chanfod gwallau perthnasol yn y datganiadau cyfrifyddu;
  - adolygu perfformiad y gwasanaeth Archwilio Mewnol yn erbyn ei safonau proffesiynol a cheisio dibynnu ar ei waith lle bynnag y bo'n bosibl;
  - datblygu gweithdrefnau rheoli cadarn i ymateb i risgiau penodol sy'n gysylltiedig â chamddatganiadau perthnasol yn y datganiadau cyfrifyddu.
13. Nid wyf yn ceisio cael sicrwydd llwyr bod y datganiadau ariannol a'r nodiadau cysylltiedig yn gywir ac yn deg, ond mabwysiadaf y cysyniad o berthnasedd. Wrth gynllunio a chynnal yr archwiliad, rwyf yn ceisio nodi camddatganiadau perthnasol yn y datganiadau cyfrifyddu a'r nodiadau cysylltiedig, sef y camddatganiadau hynny a allai gamarwain unigolyn sy'n darllen y cyfrifon.
14. Caiff y lefelau a ddefnyddiaf i farnu bod camddatganiadau o'r fath yn berthnasol eu nodi yn fy adroddiad i'r Pwyllgor Llywodraethu Corfforaethol cyn cwblhau'r archwiliad ym mis Medi 2012.
15. Trafodir Cynllun Archwilio Ariannol manylach gyda swyddogion, a fydd yn rhoi mwy o fanylion am ein gwaith archwilio arfaethedig.

## Risgiau sy'n gysylltiedig â chamddatganiadau perthnasol yn y datganiadau cyfrifyddu

16. Mae **Arddangosyn 1** yn rhoi gwybodaeth am y prif risgiau gweithredol ac ariannol a wynebwr gan y Cyngor a allai effeithio ar fy archwiliad. Dyma'r prif risgiau a nodwyd yn ystod y broses gychwynnol o gynllunio'r archwiliad, yn seiliedig ar wybodaeth sydd ar gael ar hyn o bryd, a'r camau a gynigiwyd i fynd i'r afael â hwy. Efallai y bydd angen newid yr archwiliad os bydd unrhyw risgiau newydd yn codi. Ni wneir unrhyw newidiadau heb eu trafod yn gyntaf â swyddogion a, lle y bo'n berthnasol, y rhai sy'n gyfrifol am lywodraethu.

### Arddangosyn 1: Crynodeb o'r prif risgiau archwilio a'r ymatebion arfaethedig

Risgiau	Camau gweithredu arfaethedig
<b>Risgiau sy'n ymwneud â'r amgylchedd rheoli</b>	
<p>Mae nifer o risgiau cyffredinol i amgylchedd rheoli cyffredinol y Cyngor yn bodoli y bydd angen eu rheoli'n ofalus, ac yn eu plith mae'r canlynol:</p> <ul style="list-style-type: none"><li>• yr angen i sicrhau bod trefniadau clir ar waith i reoli risgiau ariannol;</li><li>• pwysau ariannol cynyddol â'r gofyniad i sicrhau arbedion sylweddol, yn 2011-12 a blynyddoedd i ddod.</li></ul>	<p>Byddaf yn parhau i adolygu'r amgylchedd rheoli cyffredinol ac yn asesu'r effaith ar y datganiadau ariannol, gan gynnwys y gofynion cyfrifyddu a datgelu.</p>
<b>Risgiau sy'n ymwneud â systemau ariannol</b>	
<p><b>Materion yn codi o'm harchwiliadau blaenorol</b></p> <p>Nododd yr archwiliad o ddatganiadau ariannol 2010-11 rai meysydd lle roedd angen gwella rheolaethau'r system.</p> <p>Roedd y mater pwysicaf yn ymwneud â'r rheolaethau o ran prosesau prisio tir, adeiladau ac asedau eraill fel rhan o'r gweithdrefnau cau cyfrifon.</p> <p>Os nad ymdrinnir â'r mater hwn mae perygl y caiff y datganiadau ariannol eu camddatgan yn sylweddol.</p>	<p>Byddaf yn:</p> <ul style="list-style-type: none"><li>• asesu'r rheolaethau oedd ar waith yn ystod 2011-12 ac yn cynnal profion archwilio i ystyried eu cynllun, eu bodolaeth a'r gwaith o'u cynnal a'u cadw;</li><li>• gweithio gyda staff Adran Gyllid ac Adran Gwasanaethau Eiddo'r Cyngor i sicrhau yr ymdrinnir â materion mewn ffordd effeithlon ac effeithiol.</li></ul>
<b>Risgiau sy'n ymwneud â pharatoi'r cyfrifon</b>	
<p>Yn sgil y <b>newidiadau i God CIPFA</b> yn 2011-12 cyflwynwyd nifer o ofynion cyfrifyddu newydd, yn cynnwys newidiadau mewn perthynas ag asedau treftadaeth ac adroddiadau ar gydnabyddiaeth ariannol.</p>	<p>Byddaf yn adolygu'r camau a gymerir gan swyddogion i sicrhau bod gofynion y Cod diwygiedig yn cael eu bodloni.</p>



Risgiau	Camau gweithredu arfaethedig
<p><b>Parhau i gydymffurfio â'r Safonau Adrodd Ariannol Rhyngwladol (IFRS)</b> Yn 2010-11, paratôdd y Cyngor ei ddatganiadau ariannol yn unol â'r Safonau Adrodd Ariannol Rhyngwladol (IFRS) am y tro cyntaf.</p>	<p>Byddaf yn gwneud gwaith a fydd yn fy ngalluogi i sicrhau bod datganiadau ariannol 2011-12 yn cydymffurfio ag IFRS.</p>
<p>Wrth baratoi'r Datganiad Cyfrifon bydd rhaid <b>amcangyfrif nifer o ffigurau cyfrifyddu</b> megis darpariaethau ar gyfer rhwymedigaethau'r Cyngor e.e. hawliadau cyflog cyfartal.</p>	<p>Byddaf yn adolygu:</p> <ul style="list-style-type: none"> <li>• yr asesiad blynyddol a wnaed gan swyddogion o'r sail y gwneir amcangyfrifon arni a'r sail y cânt eu hadolygu arni yn unol â'r wybodaeth ddiweddaraf;</li> <li>• dogfennaeth a ddelir i ategu amcangyfrifon y daethpwyd iddynt a dyfarniadau a wnaed, gan gyfeirio at bapurau a ddarparwyd i'w hategu.</li> </ul>
Risgiau sy'n ymwneud â datganiadau ariannol	
<p>Mae'r Cyngor yn parhau i weithio mewn <b>partneriaeth a chydweithrediad â nifer o gyrrff allanol.</b></p>	<p>Byddaf yn gwneud gwaith sy'n fy ngalluogi i wneud y canlynol:</p> <ul style="list-style-type: none"> <li>• deall sut y caiff y sefydliadau hyn eu rheoli fel y gallaf asesu'n llawn y goblygiadau ariannol a'r goblygiadau cyfrifyddu i'r Cyngor;</li> <li>• sicrhau y caiff datgeliadau priodol eu cynnwys yn y cyfrifon mewn perthynas â datgeliadau partïon cysylltiedig o ran Aelodau a Swyddogion.</li> </ul>

## Y defnydd o adnoddau

17. Er mwyn cyflawni fy nghyfrifoldebau o ran y trefniadau sydd ar waith gan y Cyngor i sicrhau darbodusrwydd, effeithlonrwydd ac effeithiolrwydd yn ei ddefnydd o adnoddau, byddaf yn dibynnu ar y canlynol:
- canlyniadau'r gwaith archwilio a wnaed ar y datganiadau ariannol;
  - system rheolaeth fewnol y corff a archwilir, fel y nodir yn ei ddatganiad llywodraethu a'm hadroddiad cysylltiedig;
  - canlyniadau gwaith a gynhaliwyd gan yr Archwilydd Cyffredinol, gan gynnwys gwaith a gynhaliwyd o dan Fesur Llywodraeth Leol (Cymru) 2009, ardystiadau o hawliadau a ffurflenni ac ymarferion paru data;
  - canlyniadau gwaith cyrrff adolygu allanol eraill, lle y bo hynny'n berthnasol i'n cyfrifoldebau;
  - unrhyw waith arall sy'n mynd i'r afael â materion na chaiff eu cynnwys gan yr uchod, ac yr ystyriaf ei fod yn angenrheidiol i gyflawni fy nghyfrifoldebau.

## Cyflwyno adroddiadau

18. Mae'r Cod Ymarfer Archwilio a gyhoeddwyd gan yr Archwilydd Cyffredinol yn ei gwneud yn ofynnol i Archwilwyr Penodedig gydymffurfio â safonau archwilio a moesegol perthnasol, sy'n ei gwneud yn ofynnol i gyflwyno adroddiadau ffurfiol ar wahanol gamau o'r archwiliad i'r rhai sy'n gyfrifol am lywodraethu.
19. Yn benodol, rhaid i archwilwyr nodi'r canlynol:
  - cydberthnasau a all effeithio ar annibyniaeth yr archwilydd;
  - gwybodaeth am gynllunio'r archwiliad;
  - materion penodol i'r rhai sy'n gyfrifol am lywodraethu (sy'n wahanol i reolwyr) cyn iddynt roi barn ar y datganiadau ariannol.
20. Mae Atodiad 1 yn tynnu sylw at elfennau allweddol o'r broses archwilio yn y Cyngor, ac mae'n cadarnhau nad oes unrhyw fygythiadau hysbys i annibyniaeth yr Archwilydd Penodedig na staff archwilio eraill.
21. Rhydd y ddogfen hon wybodaeth am gynllunio'r archwiliad.
22. Byddaf yn cyflwyno adroddiadau i'r Pwyllgor Llywodraethu Corfforaethol a, lle y bo angen, i'r Cabinet mewn modd amserol, cyn cwblhau'r archwiliad.
23. Byddaf yn darparu adroddiadau, neu allbwn arall, fel y cytunir arnynt. Nodir y cerrig milltir allweddol yn [Arddangosyn 2](#).

### Arddangosyn 2: Cerrig milltir allweddol

Yr hyn y bwriedir ei gyflawni	Dyddiad cychwyn arfaethedig	Llunio'r adroddiad terfynol
Amlinelliad o'r Archwiliad Ariannol Blynyddol	Ionawr 2012	Mawrth 2012
Adroddiad (ISA 260) ar yr Archwiliad o Ddatganiadau Ariannol	Mehefin 2012	Medi 2012
Barn Archwilio ar ddatganiadau ariannol 2011-12	Ionawr 2012	Medi 2012
Llythyr Archwilio Blynyddol	Hydref 2012	Tachwedd 2012

## Ffi archwilio

24. Y ffi arfaethedig ar gyfer gwaith archwilio ariannol 2011-12 yw £165,802 (ynghyd â TAW) ac fe'i codir mewn rhandaliadau cyfwerth rhwng mis Tachwedd 2011 a mis Hydref 2012. Mae'r ffi hon yn unol â llythyr ffioedd yr Archwilydd Cyffredinol ac mae'n seiliedig ar y model ffioedd sy'n seiliedig ar sero ar gyfer archwiliadau ariannol.
25. Ar y cyfan, mae ffi archwiliad ariannol 2011-12 yn gynydd o 0 y cant ar yr elfen gyfatebol o gyfrifoldebau'r Archwilydd Penodedig a gynhwyswyd fel rhan o'm ffi yn 2010-11.
26. Dros yr ychydig flynyddoedd diwethaf, ni fu unrhyw wrthwynebiadau ffurfiol i ddatganiadau ariannol y Cyngor. Fodd bynnag, caf nifer o ymholiadau ac eitemau o ohebiaeth gan y cyhoedd a phartion eraill â diddordeb. Mae ychydig o amser wedi'i gynnwys yn y ffi i ymdrin â mân ymholiadau, fel rhan o'r broses gyffredinol o reoli'r archwiliad.
27. Bydd unrhyw ymchwiliadau manwl neu waith arall sydd angen ei gyflawni i ymateb i ymholiadau a gwrthwynebiadau yn arwain at ffi ychwanegol. Codir unrhyw ffi ychwanegol o'r fath ar gyfraddau dyddiol yn seiliedig ar y radd neu gymysgedd sgiliau penodol sydd ei angen ar gyfer y gwaith, ond trafodir hyn gyda'r Cyngor cyn ymgymryd â'r gwaith.
28. O ran pob grant neu ffurflen, mae'n ofynnol i'r Archwilydd Cyffredinol adennill swm sy'n cwmpasu cost lawn y gwaith perthnasol a gyflawnir. Caiff y ffi ar gyfer gwaith ardystio grantiau a ffurflenni ei chodi ar sail ddyddiol, yn unol â'r graddfeydd ffioedd sy'n ymwneud â sgiliau a nodir yn llythyr ffioedd llywodraeth leol yr Archwilydd Cyffredinol. Bydd y ffioedd yn adlewyrchu maint, cymhlethdod a materion neilltuol y grantiau penodol.
29. Er bod gwaith grant yn amrywio o flwyddyn i flwyddyn, ar sail profiad blaenorol ac arwyddion cynnar o newidiadau mewn cynlluniau ac amodau grant, amcangyfrifaf y bydd cyfanswm ffi'r gwaith grant rhwng £90,000 a £100,000.

# Atodiad 1

## Elfennau allweddol o'r gwaith archwilio

Elfennau allweddol	Gofynion	Sefyllfa yn y Cyngor
<b>Gweithgareddau ymgysylltu</b>		
Telerau'r gwaith archwilio	Mae Deddf Archwilio Cyhoeddus (Cymru) 2004 yn nodi'r cyfrifoldeb am benodi archwilydd allanol ar gyfer llywodraeth leol yng Nghymru.	Nodir rolau a chyfrifoldebau Archwilydd Penodedig uchod ac yn <b>Atodiad 1</b> . Gellir gweld y datganiad llawn o gyfrifoldebau yn: <a href="http://www.wao.gov.uk/assets/welshdocuments/Statement_of_responsibilities_of_auditors_2010_Welsh.pdf">http://www.wao.gov.uk/assets/welshdocuments/Statement_of_responsibilities_of_auditors_2010_Welsh.pdf</a>
Penodi archwilydd ac arweinydd ymgysylltu	Cyfrifoldeb yr Archwilydd Cyffredinol yw penodi archwilydd allanol llywodraeth leol a phennu cyfrifoldeb am bob ymgysylltiad i arweinydd ymgysylltu.	Rhoddir manylion yr Archwilydd Penodedig a'r Arweinydd Ymgysylltu yn <b>Atodiad 2</b> i'r ddogfen hon.
Gwaith 'anstatudol'	Mae'r Archwilydd Cyffredinol wedi nodi meini prawf clir ar gyfer cymeradwyo unrhyw waith 'anstatudol' y gofynnir amdano gan gyrrff a archwilydd.	Ni ofynnwyd am unrhyw waith 'anstatudol' ac nid oes unrhyw waith o'r fath yn yr arfaeth.
Cyfyngiadau ar waith archwilio	Mae'n ofynnol i mi eich hysbysu am unrhyw gyfyngiadau ar y gwaith rwy'n bwriadu ei gyflawni, gan gynnwys cyfyngiadau a osodir gan reolwyr.	Ni osodwyd unrhyw gyfyngiadau ar y gwaith rwy'n bwriadu ei gyflawni.
<b>Ystyriaethau moesegol</b>		
Annibyniaeth	Mae'n ofynnol i Archwilydd Penodedig ystyried y canlynol: <ul style="list-style-type: none"><li>• bygythiadau i annibyniaeth yr archwilydd (gan gynnwys ymglybiaeth);</li><li>• cydberthnasau teuluol a chydberthnasau personol eraill;</li><li>• cysylltiad hirdymor â'r corff a archwilydd, yn seiliedig ar bolisi Swyddfa Archwilio Cymru o gylchdroi archwilyddau;</li><li>• materion dadleuol neu anodd.</li></ul>	Gallaf gadarnhau nad oes unrhyw fygythiadau hysbys i annibyniaeth yr Archwilydd Penodedig na staff archwilio eraill, ac fy mod wedi cydymffurfio â pholisi cylchdroi Swyddfa Archwilio Cymru.

Elfennau allweddol	Gofynion	Sefyllfa yn y Cyngor
<b>Ystyriaethau moesegol (parhad)</b>		
Perfformiad ymgysylltu	Mae angen i arweinwyr ymgysylltu ystyried pa lefel o sicrwydd ansawdd a lefelau adolygu sy'n briodol.	Mae gweithdrefnau adolygu rheoli ansawdd Swyddfa Archwilio Cymru ar waith ar gyfer pob archwiliad, ac mae'r Arweinydd Ymgysylltu wedi pennu lefelau adolygu priodol yn seiliedig ar brofiad y staff sy'n mynd i'r afael â'r gwaith archwilio.

DRAFF

# Atodiad 2

## Tîm yr archwiliad ariannol

Enw	Rôl	Rhif cyswllt	Cyfeiriad e-bost
Anthony Barrett	Archwilydd Penodedig	029 20 320571	Anthony.Barrett@wao.gov.uk
Derwyn Owen	Arweinydd Ymgysylltu'r Archwiliad Ariannol	029 20 320651	Derwyn.Owen@wao.gov.uk
Anthony Veale	Rheolwr yr Archwiliad	029 20 320585	Anthony.Veale@wao.gov.uk
Nick Raynor	Arweinydd Tîm yr Archwiliad Ariannol	01244 525970	Nicholas.Raynor@wao.gov.uk





WALES **AUDIT** OFFICE  

---

SWYDDFA **ARCHWILIO** CYMRU

Wales Audit Office  
24 Cathedral Road  
Cardiff CF11 9LJ

Tel: 029 2032 0500

Fax: 029 2032 0600

Textphone: 029 2032 0660

E-mail: [info@wao.gov.uk](mailto:info@wao.gov.uk)

Website: [www.wao.gov.uk](http://www.wao.gov.uk)

Swyddfa Archwilio Cymru

24 Heol y Gadeirlan  
Caerdydd CF11 9LJ

Ffôn: 029 2032 0500

Ffacs: 029 2032 0600

Ffôn Testun: 029 2032 0660

E-bost: [info@wao.gov.uk](mailto:info@wao.gov.uk)

Gwefan: [www.wao.gov.uk](http://www.wao.gov.uk)



<b>Adroddiad i'r:</b>	<b>Pwyllgor Llywodraethu Corfforaethol</b>
<b>Dyddiad y Cyfarfod:</b>	<b>28 Mawrth 2012</b>
<b>Awdur yr Adroddiad:</b>	<b>Pennaeth Gwasanaethau Archwilio Mewnol</b>
<b>Teitl:</b>	<b>Adroddiadau Archwilio Mewnol a Gyflwynwyd</b>

---

## 1. Beth yw byrdwn yr adroddiad?

Mae'r adroddiad hwn yr rhoi'r diweddariad olaf ar gyfer 2012/13 ar adroddiadau y mae'r Gwasanaeth Archwilio Mewnol wedi eu cyflwyno'n ddiweddar. Cynhwysir gwybodaeth ar gynnydd gyda'r Cynllun Gweithredol, perfformiad y gwasanaeth a gwaith dilynol yn Adroddiad drafft Blynyddol Archwilio Mewnol a adroddir i'r Pwyllgor hwn nes ymlaen ar y rhaglen.

## 2. Pam cyflwyno'r adroddiad hwn?

Diweddarau'r Aelodau ar yr adroddiadau Archwilio Mewnol a gyflwynwyd yn ddiweddar.

## 3. Beth yw'r argymhellion?


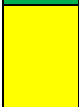
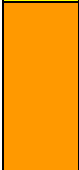
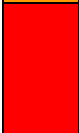
Bod y Pwyllgor yn ystyried a gwneud sylwadau ar adroddiadau Archwilio Mewnol a gyflwynwyd yn ddiweddar.

## 4. Cynnydd Archwilio Mewnol

### *Crynodeb o Adroddiadau Archwilio Mewnol diweddar*

- 4.1. Yn ystod mis Mawrth, cafwyd treial ar fformat adroddiad Archwilio Mewnol newydd, a ddefnyddiwyd ar gyfer Gwasanaethau Oedolion – prosiect Comisiynu a Chontractau. Mae'r adroddiad newydd yn defnyddio'r broses rheoli risg sy'n defnyddio lliwiau ar gyfer graddau sicrhad, yn hytrach na sgôr o 1-5.

### **Gradd Sicrhau**

	Sicrhad Uchel	Risgiau a rheolaethau'n cael eu rheoli'n dda
	Sicrhad Canolig	Risgiau wedi eu hadnabod ond yn cael eu rheoli ar lefel gwasanaeth
	Sicrhad Isel	Risgiau wedi eu hadnabod sy'n gofyn am gyfarfod gyda'r Cyfarwyddwr/Aelod Arweiniol
	Dim Sicrhad	Risgiau arwyddocaol wedi eu hadnabod sy'n gofyn am gynhadledd achos aelodau/swyddogion

4.2. Ers f'adroddiad ym mis Chwefror 2012, cyflwynwyd yr adroddiadau canlynol.

Adroddiad Archwilio	Barn Archwilio	Materion a Godwyd			Sylwadau
		Risg Ddifrifol (Coch)	Risg Fawr (Amber)	Risg Gymedrol (Melyn)	
Datganiadau CYBLD Addysg Ôl-16 – Ysgol Brynhyfryd	4	0	0	0	Mae Aelodau'r Pwyllgor wedi derbyn adroddiad cryno ar gyfer pob un o'r 6 adolygiad CYBLD
Datganiadau CYBLD Addysg Ôl-16 – Ysgol Santes Ffrewi	4	0	0	0	
Datganiadau CYBLD Addysg Ôl-16 – Ysgol Dinas Bran	4	0	0	0	
Pafiliwn Brenhinol Rhyngwladol	3	0	1	6	Adolygiad dilynol ar y gweill
Cynllunio Cyfalaf a Chaffaeliad Strategol	4 3	0	0	5	Sgoriau Barn Archwilio ar wahân wedi eu rhoi gan ei fod yn cael ei reoli gan wahanol feysydd yn y gwasanaeth
Comisiynu a Chontractau	<b>Gwyrdd</b>	0	0	3	

**Adroddiad i'r:** Pwyllgor Llywodraethu Corfforaethol

**Dyddiad y Cyfarfod:** 28 Mawrth 2012

**Awdur yr Adroddiad:** y Pennaeth Gwasanaethau Archwilio Mewnol

**Teitl:** Adroddiad Blynyddol Drafft Archwilio Mewnol 2011/12

---

## **1. Am beth mae'r adroddiad yn sôn?**

- 1.1. Mae'r adroddiad hwn yn cyflwyno Adroddiad Blynyddol y Pennaeth Archwilio Mewnol ar gyfer 2011/12 mewn fformat drafft.
- 1.2. Yn unol â'r 'Cod Ymarfer ar gyfer Archwilio Mewnol mewn Llywodraeth Leol yn y Deyrnas Unedig' (2006), a gyhoeddwyd gan Sefydliad Siartredig Cyllid Cyhoeddus a Chyfrifyddiaeth (CIPFA), dylai'r adroddiad blynyddol:
  - roi barn am ddigonolrwydd ac effeithiolrwydd cyffredinol amgylchedd rheoli mewnol y sefydliad;
  - datgelu unrhyw amodau i'r farn honno, ynghyd â'r rhesymau dros yr amod;
  - cyflwyno crynodeb o'r gwaith archwilio a wnaethpwyd i ffurfio'r farn, gan gynnwys dibyniaeth ar waith gan gyrff sicrhau eraill;
  - tynnu sylw i unrhyw faterion sydd, yn ein barn ni, yn arbennig o berthnasol i baratoi'r datganiad llywodraethu blynyddol; a
  - rhoi sylwadau am gydymffurfio â'r safonau yn y Cod Ymarfer a chyfleu canlyniadau rhaglen sicrhau ansawdd archwilio mewnol.

## **2. Beth yw'r rheswm dros lunio'r adroddiad hwn?**

- 2.1. Mae'r Cod yn mynnu adroddiad blynyddol i'r pwyllgor archwilio neu gorff cyfatebol. Byddai'r Pwyllgor Llywodraethu Corfforaethol fel arfer yn cael yr adroddiad hwn ym mis Mai neu Fehefin 2012 ond, gan mai hwn yw cyfarfod olaf aelodau cyfredol y Pwyllgor Llywodraethu Corfforaethol, rwy'n cyflwyno adroddiad drafft i'w gymeradwyo cyn diwedd y flwyddyn ariannol. Cyflwynaf fersiwn derfynol o'r adroddiad i'r Pwyllgor Llywodraethu Corfforaethol ym mis Mehefin 2012.




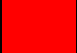
## **3. Beth yw'r Argymhellion?**

- 3.1. Mae'r Pwyllgor Llywodraethu Corfforaethol yn derbyn Adroddiad Blynyddol drafft Archwilio Mewnol 2011/12, gan gynnwys y Farn Archwilio gyffredinol sydd ynddo.

## 4. Manylion yr adroddiad

### Y Farn Archwilio

- 4.1. Diffinnir mai digonolrwydd ac effeithiolrwydd cyffredinol amgylchedd rheoli mewnol y sefydliad yw'r pholisïau, y gweithdrefnau a'r gweithrediadau sydd yn eu lle i:
- sefydlu a monitro'r weithred o gyflawni amcanion y sefydliad;
  - nodi, asesu a rheoli'r risgiau o ran cyflawni amcanion y sefydliad;
  - hwyluso'r broses o wneud penderfyniadau a pholisïau;
  - sicrhau bod adnoddau'n cael eu defnyddio mewn modd diwastraff, effeithiol ac effeithlon; a
  - sicrhau y cydymffurfir â pholisïau, gweithdrefnau, cyfreithiau a rheoliadau sefydledig.
- 4.2. O ystyried y diffiniad hwn, mae fy marn archwilio innau'n seiliedig ar y gwaith Archwilio Mewnol a wnaethpwyd yn ystod 2011/12, y farn a ffurfiwyd ym mhob maes adolygu a'r materion a godwyd yn ystod ein gwaith, fel y dangosir yn Atodiad 1.
- 4.3. Gan ddefnyddio'r sgoriau sicrwydd newydd o'n Hadroddiadau Archwilio Mewnol a ddangosir yn y tabl isod, yn fy marn i, gall Cyngor Sir Ddinbych fod â sicrwydd 'cymedrol' yn nigonolrwydd ac effeithiolrwydd cyffredinol ei amgylchedd rheoli mewnol, gan gynnwys ei drefniadau i lywodraethu ac i reoli risg.

	Sicrwydd Uchel
	Sicrwydd Canolig
	Sicrwydd Isel
	Dim Sicrwydd

- 4.4. Mae'r farn hon yn ddiamod.

### **Materion sy'n Berthnasol i'r Datganiad Llywodraethu Blynyddol**

- 4.5. Nid oes unrhyw faterion i roi gwybod amdanynt. Mae'r rheolwyr wedi ymdrin ag unrhyw faterion uchel eu risg a nodwyd yn ein hadroddiadau yn ystod y flwyddyn.

### **Ymateb y rheolwyr i faterion a godwyd gan Archwilio Mewnol**

- 4.6. Mae'r rhan fwyaf o'n hadroddiadau Archwilio Mewnol yn nodi risgiau ac yn rheoli gwendidau. Dosbarthwn y rhain yn risgiau difrifol, pwysig neu gymedrol. Y rheolwyr sy'n cytuno ar gamau i fynd i'r afael â'r risgiau, gan gynnwys cyfrifoldebau ac amserlenni.

- 4.7. Rhown wybod am bob achos lle mae'r rheolwyr yn methu ag ymateb i'n gwaith dilynol neu lle maent, yn ein barn ni, yn methu â mynd i'r afael yn foddhaol ac yn ddiymdroi â'r risgiau a godwyd yn ein hadroddiadau. Bu'n rhaid inni roi gwybod am ddau wasanaeth i'r Pwyllgor Llywodraethu Corfforaethol yn ystod y flwyddyn am beidio ag ymateb i'n ceisiadau dilynol ond aethpwyd i'r afael â'r rhain ac mae'r ddau wasanaeth bellach yn darparu gwybodaeth mewn pryd.
- 4.8. Yn ystod 2011/12, cyhoeddassom adroddiad Archwilio Mewnol am Ysgol Santes Ffraid, Dinbych gyda sgôr barn archwilio o 1 (mae'r rheoli cyffredinol yn wael iawn, ac mae angen gwelliannau sylweddol ar frys). Trafodwyd yr adroddiad mewn cynhadledd achos ar 4 Hydref 2011 a chytunwyd ar gynllun gweithredu. Mae ein hadolygiad dilynol yn mynd yn ei flaen a byddwn yn rhoi gwybod am hwn i'r Pwyllgor Llywodraethu Corfforaethol nesaf.

### **Perfformiad Archwilio Mewnol**

**Mesur** – Byddwn yn adolygu 100% o feysydd uchel eu risg o'r Gofrestr Risg Corfforaethol yn ystod y flwyddyn ariannol.

- 4.9. Mae'r gwaith wedi'i gwblhau neu'n mynd rhagddo ar bob un o'r 16 risg uchel sydd am gael ei adolygu.

**Mesur** – Byddwn yn adolygu 100% o feysydd sicrwydd ariannol yn ystod y flwyddyn ariannol.

- 4.10. Mae'r gwaith wedi'i gwblhau ym mhob un o'r 5 maes a oedd am gael ei adolygu.

**Mesur** – Byddwn yn dechrau ac yn cyflawni prosiectau archwilio, ac yn rhoi gwybod amdanynt, yn ddiymdroi.

- 4.11. Mesurwn yr amser a gymerir i gwblhau prosiectau archwilio o'r dyddiad dechrau y cytunir arno â'r cwsmer i'r adeg y cyhoeddwn yr adroddiad terfynol. Ers cyflwyno ein dull newydd sy'n canolbwyntio ar y cwsmer ym mis Ebrill 2011, mae'r amser cyfartalog a gymerir i gwblhau prosiect wedi gostwng o 165 diwrnod i 70 diwrnod, sef gwelliant o 58%.

**Mesur** – Byddwn yn mynd ar drywydd materion a godir yn ein hadroddiadau yn ddiymdroi i sicrhau bod y gwasanaethau'n rhoi gwelliannau ar waith ac yn mynd i'r afael â risgiau.

- 4.12. Mesurwn hefyd yr amser a gymerir gan wasanaethau i weithredu'r camau y cytunwyd arnynt yn ein hadroddiadau. Ers inni ddechrau'r broses newydd ym mis Mai 2011, mae'r amser cyfartalog i gymryd camau dilynol wedi gostwng o 440 o ddiwrnodau (perfformiad 2010/11) i 30 diwrnod, sef gwelliant o 93%.
- 4.13. Rydym hefyd yn treulio 50% llai o amser yn mynd ar drywydd camau, sy'n golygu ein bod yn cyflawni gwell canlyniadau gyda llai o waith.

**Mesur** – Anelwn at fodloni'r cwsmer o ran perfformiad archwilydd, cywirdeb adroddiad, cyhoeddi adroddiad yn ddiymdroi a defnyddioldeb ein hadolygiadau.

- 4.14. Yn ystod y flwyddyn, cawsom adborth ar 26 o achlysuron, gyda 24 (92%) ohonynt yn mynegi eu bod naill ai'n fodlon neu'n fodlon iawn ar ein gwasanaeth. Defnyddiasom unrhyw awgrymiadau am welliant o'r rhain ac oddi wrth y ddau gwsmer anfodlon i wella ein gwasanaeth ymhellach.

#### ***Cydymffurfio â Safonau'r Cod Ymarfer***

- 4.15. Mae Swyddfa Archwilio Cymru ar fin adolygu trefniadau archwilio mewnol y Cyngor ar gyfer 2011/12. Bydd yr adroddiad yn cael ei gyflwyno i'r Pwyllgor Llywodraethu Corfforaethol pan fydd ar gael.

#### ***Cyflenwi'r Strategaeth Archwilio Mewnol 2011/12***

- 4.16. Yn Atodiad 1, dadansoddir ein gwaith yn ystod 2011/12, o'i gymharu â'r cynllun gweithredol diwygiedig y cytunodd y Pwyllgor hwn arno ym mis Tachwedd 2011. Mae'n cynnwys y sgoriau sicrwydd a nifer y materion a godwyd ar gyfer yr adolygiadau a gwblhawyd, diffiniadau a ddefnyddiwyd i ffurfio ein sgoriau sicrwydd archwilio a'r sgoriau a ddefnyddiwyd i asesu'r lefelau risg ar gyfer y materion a godwyd.

## Atodiad 1

### Gwaith Archwilio Mewnol 2011/12 – cynnydd fel ar 11 Mawrth 2012

Cynllun Gweithredol Archwilio Mewnol	Diwrnodau a Gynlluniwyd yn Wreiddiol	Diwrnodau Diwygiedig a Gynlluniwyd	Diwrnodau Gwirioneddol	Statws Cyfredol	Sicrwydd Archwilio	Nifer y Materion Uchel / Difrifol eu Risg	Nifer y Materion Canolig/ Cymedrol eu Risg	Sylwadau
<b>Sicrwydd Ariannol</b>								
Cynllunio Cyfalaf a Chaffael Strategol	50	50	48	Wedi'i Gwblhau	4	0	5	Darparwyd Sicrwydd Archwilio Ar Wahân ar gyfer Cynllunio Cyfalaf a Chaffael
					3			
Adolygiadau diogelwch incwm 2011/12	15	12	12	Wedi'i Gwblhau				
Gweithrediadau Post ac Ariannol	10	19	19	Wedi'i Gwblhau	4	0	2	
Proffon yr Asiantaeth Gwella a Datlygu (IDEA) ar Systemau Ariannol	10	19	19	Wedi'i Gwblhau	4	0	0	
Systemau Ariannol – ardaloedd yn y Rhyl	35	45	45	Wedi'i Gwblhau	4	0	6	
Systemau Ariannol – ardaloedd yn Rhuthun	45	40	47	Adroddiad drafft				
Mân Ddyledwyr – gwaith ychwanegol yn codi o adolygu Refeniwiau	0	0	16	Ar waith				•Adolygiad o anfonebu gwerth isel a niferoedd nodiadau credyd
Credydwyr – gwaith ychwanegol yn codi o adolygiad Cyllid 2010/11	0	0	26	Ar waith				•Adolygiad o daliadau heb fod unrhyw archeb brynu wedi'i chyhoeddi
Prynu a Chredydwyr	0	0	1	Wedi'i Gwblhau	3	0	6	•Dygwyd ymlaen o 2010/11
Adolygiadau diogelwch incwm 2010/11	0	0	4	Wedi'i Gwblhau				•Dygwyd ymlaen o 2010/11

Cynllun Gweithredol Archwilio Mewnol	Diwrnodau a Gynlluniwyd yn Wreiddiol	Diwrnodau Diwygiedig a Gynlluniwyd	Diwrnodau Gwirioneddol	Statws Cyfredol	Sicrwydd Archwilio	Nifer y Materion Uchel / Difrifol eu Risg	Nifer y Materion Canolig/ Cymedrol eu Risg	Sylwadau
	165	185	237					
<b>Sicrwydd Corfforaethol</b>								
Priffyrdd a Seilwaith – Prif Brosiectau	35	35	30	Adroddiad drafft				
Llywodraethu Gwybodaeth	20	20	16	Wedi'i Gwblhau				•Prosiect Trawsffurfio Busnes
Modelneiddio Addysg	10	2	1	Wedi'i Gwblhau				•Yn cael ei fonitro drwy amryw adroddiadau Cabinet a phwyllgor
Rheoli Perfformiad	15	15	0	Paratoi				•Wedi'i drefnu ar gyfer mis Mawrth 2012
Ymweliadau ag Ysgolion gyda Thema	50	20	8	Wedi'i Ganslo				•Wedi'i ganslo oherwydd Arolygiad Estyn
Cynnal a Chadw Tai	25	25	1	Paratoi				•Mae'r cwmpas yn cael ei gytuno gyda'r Pennaeth Gwasanaeth. Prosiect i ddechrau fis Mawrth 2012
Adnoddau Dynol Strategol	20	20	27	Ar waith				•Adolygiad wedi'i ehangu ac ar fin cael ei gwblhau
Cynaliadwyedd a Newid Hinsawdd – Cam 1	15	13	3	Wedi'i Gwblhau	4	0	2	
Cynaliadwyedd a Newid Hinsawdd – Cam 2			10	Wedi'i Gwblhau	3	0	2	
Gorfodi Tai	10	10	10	Wedi'i Gwblhau				•Adolygiad anffurfiol yn unig. Dim barn archwilio.
Casglu Sbwriel a Rheoli Gwastraff	25	10	1	Paratoi				•Wedi'i aildrefnu ar gyfer 2012/13
Gorfodi Cymunedol	15	20	4	Paratoi				•Wedi'i aildrefnu ar gyfer 2012/13
Gwasanaethau Oedolion – Comisiynu Gofal Cymdeithasol	50	16	21	Wedi'i Gwblhau	5	0	3	



Cynllun Gweithredol Archwilio Mewnol	Diwrnodau a Gynlluniwyd yn Wreiddiol	Diwrnodau Diwygiedig a Gynlluniwyd	Diwrnodau Gwirioneddol	Statws Cyfredol	Sicrwydd Archwilio	Nifer y Materion Uchel / Difrifol eu Risg	Nifer y Materion Canolig/ Cymedrol eu Risg	Sylwadau
Rheoli Asedau	3	2	2	Wedi'i Gwblhau				
Iechyd a Diogelwch Corfforaethol	10	10	3	Ar waith				
Partneriaethau - Corfforaethol	45	45	43	Wedi'i Gwblhau	2	0	8	
Partneriaethau – Partneriaeth Prosesu Cosbau Cymru				Wedi'i Gwblhau	4	0	1	
Plant a Theuluoedd – Lleoli Gwasanaeth	50	33	17	Wedi'i Gwblhau				•Adolygiad o logisteg y gwasanaeth. Dim barn archwilio.
Plant a Theuluoedd – Arferion Gweithio Unigol			8	Ar waith				
Gwasanaethau Cymdeithasol – Cyfluniau Wrth Gefn y Gwasanaeth Gwybodaeth Plant	0	4	5	Wedi'i Gwblhau	3	0	4	
Gwasanaeth Prydau Ysgol	1	1	1	Wedi'i Gwblhau				
Y Pafiliwn Cydwladol Brenhinol	0	25	26	Wedi'i Gwblhau	3	0	7	
Fframwaith Llywodraethu Corfforaethol	5	5	5	Ar waith				
Iechyd a Diogelwch Corfforaethol – Rheoli Asbestos	0	0	13	Wedi'i Gwblhau	3	0	7	•Dygwyd ymlaen o 2010/11
Sefydliadau Hyd Braich	0	2	1	Wedi'i Gwblhau				•Sicrwydd anffurfiol drwy drafodaeth
Canolfannau Hamdden	0	7	3	Wedi'i Gwblhau				•Adolygiad Meddwl trwy Systemau o anfonebu mân ddyledwyr / system reoli
Rheoli Adeiladau Cymunedol	0	10	10	Ar waith				

Cynllun Gweithredol Archwilio Mewnol	Diwrnodau a Gynlluniwyd yn Wreiddiol	Diwrnodau Diwygiedig a Gynlluniwyd	Diwrnodau Gwirioneddol	Statws Cyfredol	Sicrwydd Archwilio	Nifer y Materion Uchel / Difrifol eu Risg	Nifer y Materion Canolig/ Cymedrol eu Risg	Sylwadau
Theatr y Pafiliwn, y Rhyl	0	25	4	Ar waith				
Cludiant Ysgol	0	0	3	Ar waith				•Gofynnwyd am brosiect ar y cyd â CBSC
	<b>607</b>	<b>375</b>	<b>276</b>					
<b>Sicrwydd Dilynol</b>								
Mynd ar drywydd adolygiadau Archwilio Mewnol blaenorol	<b>100</b>	<b>70</b>	<b>43</b>					
<b>Sicrwydd Llygredigaeth, Twyll, Ymchwiliadau a Phrosiectau Arbennig</b>								
Cwm Cais Cynllunio	100	100	4	Wedi'i Gwblhau				•Adolygiad o gŵyn
Cwm Gwarchodfa Natur Rhuddlan			9	Wedi'i Gwblhau				•Adolygiad o gŵyn
Menter Twyll Cenedlaethol			10	Ar waith				•Rôl hwyluso ar gyfer ymarfer paru data cenedlaethol
Cynnal a Chadw Tai			11	Wedi'i Gwblhau				•Trosglwyddwyd i'r adran AD Strategol i ymchwilio iddo
Ymchwiliad i gontractwr ar ôl honiad o dwyll yn CBS Conwy			3	Wedi'i Gwblhau				•Dim tystiolaeth o dwyll yng Nghyngor Sir Ddinbych
Grŵp Gweithredu Ieuenctid y Rhyl			7	Wedi'i Gwblhau				•Ymchwiliad ar ran Llywodraeth Cymru
Casglu Gwastraff Masnach			1	Wedi'i Gwblhau				•Adolygiad o gŵyn
Asiantaeth Menter Sir Ddinbych			4	Wedi'i Gwblhau				•Adolygiad o gŵyn
Ymchwiliad i gontractwr ar ôl llythyr diennw			2	Wedi'i Gwblhau				•Trafodwyd â'r heddlu ond ni aethpwyd ar ei drywydd

Cynllun Gweithredol Archwilio Mewnol	Diwrnodau a Gynlluniwyd yn Wreiddiol	Diwrnodau Diwygiedig a Gynlluniwyd	Diwrnodau Gwirioneddol	Statws Cyfredol	Sicrwydd Archwilio	Nifer y Materion Uchel / Difrifol eu Risg	Nifer y Materion Canolig/ Cymedrol eu Risg	Sylwadau
Trwyddedu a Diogelu			2	Ar waith				•Cyfarwyddwr Corfforaethol wedi gofyn am adolygiad o faterion trwyddedu tacsis
Cardiau Prynu			5	Ar waith				•Wedi trosglwyddo'r achos i'r heddlu
Gwaith Rhagweithiol ac Ymatebol – cyffredinol			3					
	<b>100</b>	<b>100</b>	<b>61</b>					
<b>Sicrwydd Llywodraeth Cymru</b>								
Ysgol Santes Ffraid, Dinbych	20	47	51	Wedi'i Gwblhau	1	0	23	
Datganiadau CYBLD ÔI-16	10	15	20	Ar waith	4	0	0	
Ysgol Uwchradd Prestatyn	15	18	19	Wedi'i Gwblhau	4	0	3	
Ysgol Glan Clwyd, Llanelwy	15	18	18	Wedi'i Gwblhau	3	1	5	
Ar dystio Grant								
- Grant Menter Brechwast			5	Wedi'i Gwblhau				•Ardystiad yn unig – dim adroddiad
- Grant Ysgolion Bro	35	35	5	Wedi'i Gwblhau				•Ardystiad yn unig – dim adroddiad
- Grant Dysgu ac Asesu			9	Wedi'i Gwblhau				•Adroddiad anffurfiol yn unig.
Rheoli Grantiau Addysg			11	Wedi'i Gwblhau			1	•Adroddiad anffurfiol yn unig. Dim barn archwilio
Ysgol Brynhyfryd, Rhuthun	0	0	3	Wedi'i Gwblhau	4	0	3	•Dygydd ymlaen o 2010/11
	<b>95</b>	<b>133</b>	<b>141</b>					
<b>Gwaith Corfforaethol a Gwasanaeth Ymgynghori</b>								

Cynllun Gweithredol Archwilio Mewnol	Diwrnodau a Gynlluniwyd yn Wreiddiol	Diwrnodau Diwygiedig a Gynlluniwyd	Diwrnodau Gwioneddol	Statws Cyfredol	Sicrwydd Archwilio	Nifer y Materion Uchel / Difrifol eu Risg	Nifer y Materion Canolig/ Cymedrol eu Risg	Sylwadau
Ymchwil a Sganio'r Gorwel	250	185	32					
Tîm Gweithredol Corfforaethol/Uwch Dîm Arwain/Pwyllgorau etc			47					
Grwpiau Prosiect a Gweithgorau			26					
Arweiniad a Chyngor			39					
Partneriaeth Cydweithio Archwilio Mewnol	50	50	41					
	<b>300</b>	<b>235</b>	<b>185</b>					
<b>Contractau Allanol</b>								
Awardod Heddlu Gogledd Cymru	200	184	165					•Cytunwyd trwy gontract
Cyngor Cefn Gwlad Cymru	165	180	181					•Cytunwyd trwy gontract
Archwiliadau Cronfa Ysgol	5	45	43					•Ceisiadau ychwanegol am archwiliadau gan ysgolion a rhai'n cyflwyno 2-3 blynedd o gyfrifon i'w harchwilio
	<b>370</b>	<b>409</b>	<b>389</b>					
<b>Meysydd Cefnogi Archwilio Mewnol</b>								
Rheoli a Gweinyddu	300	350	335					
Hyfforddiant	50	90	114					•Cynnydd oherwydd trosiant staff yn ystod y flwyddyn.
	<b>350</b>	<b>440</b>	<b>449</b>					
<b>Cyfanswm Diwrnodau</b>	<b>2087</b>	<b>1947</b>	<b>1781</b>					

<b>Adroddiad i'r:</b>	<b>Pwyllgor Llywodraethu Corfforaethol</b>
<b>Dyddiad y Cyfarfod:</b>	<b>28 Mawrth 2012</b>
<b>Awdur yr Adroddiad:</b>	<b>Pennaeth Gwasanaethau Archwilio Mewnol</b>
<b>Teitl:</b>	<b>Strategaeth Archwilio Mewnol 2012-3</b>

---

**1. Beth yw byrdwn yr adroddiad?**

Mae'r adroddiad hwn yn cyflwyno'r Strategaeth Archwilio Mewnol ar gyfer 2012-13. Mae hwn yn adroddiad cyflwyno byr, gan fod yr holl wybodaeth gefndir angenrheidiol yn nogfen y Strategaeth ei hun.

**2. Pam cyflwyno'r adroddiad hwn?**

Mae cylch gorchwyl y Pwyllgor Llywodraethu Corfforaethol yn cynnwys cymeradwyo cynllun gwaith Archwilio Mewnol.

**3. Beth yw'r Argymhellion?**

Bod y Pwyllgor yn cymeradwyo'r Strategaeth Archwilio Mewnol 2012/13.

Mae tudalen hwn yn fwriadol wag

# **Internal Audit Service**

# **Strategy 2012-13**

**Ivan Butler – Head of Internal Audit**

**March 2012**

## Contents

Background .....	1
Introduction to the Service .....	1
Key objectives of the Service .....	1
Approach.....	1
Service Delivery.....	2
Strategic Approach .....	2
Capacity & Audit Needs Assessment.....	3
Budget.....	3
Performance .....	4
The Internal Audit Planning Process .....	5
Internal Audit Operational Plan 2012/13.....	6



## Background

### Introduction to the Service

1. The Internal Audit Service is an internal team that advises and provides assurance to all levels of management and elected members on the quality of operations within the Council. We particularly focus on corporate governance, risk management, performance, efficiency and operational and financial control.
2. We also provide internal audit services to Countryside Council for Wales (CCW) and North Wales Police Authority (NWPA). This Strategy refers primarily to the service provided to Denbighshire County Council.

### Key objectives of the Service

**Provide independent assurance to management and elected members on risk management, governance and internal control**

**Contribute to the improvement of services, helping to deliver the organisation's corporate priorities and objectives**

### Approach

3. Our team is very proactive and innovative, constantly aiming to improve. We have used a systems thinking methodology to develop a customer-focused approach to audit planning and the delivery of our reviews, involving elected members, senior management and operational staff as much as possible. The IA team also attended a lean thinking workshop recently to reinforce our approach in line with Chartered Institute of Internal Auditors (CIIA) and Chartered Institute of Public Finance & Accountancy (CIPFA) developments.
4. Our Operational Audit Plan takes account of discussions with Heads of Service and Corporate Executive Team (CET). It provides a risk-based approach that allows the Head of Internal Audit to form and evidence his opinion on the control environment to support the Annual Governance Statement.
5. The Head of Internal Audit is currently developing an Integrated Assurance Model that will ensure that he takes account of all assurance received on Council services e.g. management reviews, external regulator reviews, self-assessments. This will inform the overall level of risk and consideration of internal audit requirements. This will also allow co-ordination of assurance work and avoid duplication that can result in 'over-inspection' of services.

## Service Delivery

### Strategic Approach

6. The following diagram provides an overview of how we plan to spend our time during 2012/13. It shows how we will use our time to gather the necessary evidence to form our overall audit opinion and provide the necessary levels of assurance for the Annual Governance Statement. The Internal Audit Operational Plan commencing on page 6 provides more detail.

### Assurance Strategy 2012/13

Essential Assurance			
S151 Assurance	130 days	6%	<ul style="list-style-type: none"> <li>• Financial systems</li> <li>• 6<sup>th</sup> Form Funding</li> <li>• Carbon Reduction Commitment</li> <li>• WG Education grants</li> <li>• Risk management</li> <li>• Corporate Governance Framework</li> <li>• Management of high corporate risks</li> </ul>
Grant & Other Certification Assurance	70 days	3%	
Corporate Governance Assurance	60 days	3%	
High Corporate Risk Assurance	45 days	2%	

Risk-based Assurance in Services			
Service Operational Assurance	645 days	31%	<ul style="list-style-type: none"> <li>• Service reviews agreed with Heads of Service</li> </ul>

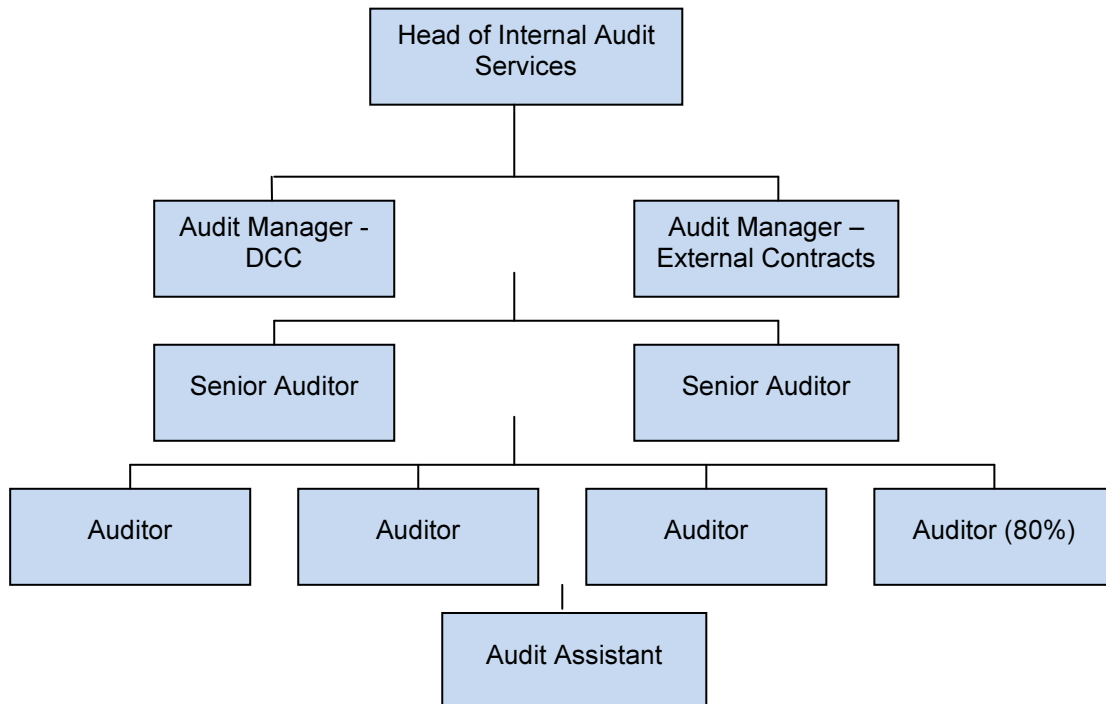
External Contracts			
External Contracts	365 days	17%	<ul style="list-style-type: none"> <li>• CCW &amp; NWPA contracts</li> <li>• School fund audits requested by schools</li> </ul>
School Fund Audits	30 days	1%	

Contingencies			
Consultancy & Corporate Work	185 days	9%	Includes: <ul style="list-style-type: none"> <li>• Committee support</li> <li>• Committee reporting</li> <li>• Guidance &amp; advice</li> <li>• Improvement action chasing</li> <li>• Proactive &amp; reactive investigation work</li> </ul>
Follow up of actions with management	40 days	2%	
IA collaboration projects	50 days	2%	
Fraud & Investigations	80 days	4%	

IA Management & Support			
Management & Admin	350 days	17%	<ul style="list-style-type: none"> <li>• IA overheads</li> </ul>
Training & Development	70 days	3%	

## Capacity & Audit Needs Assessment

7. We will have 2,120 days available in 2012/13, excluding leave and bank holidays. Our draft Audit Needs Assessment shows that we would need over 2,500 days to cover all the necessary areas (red and amber risks), leaving a needs gap of approximately 380 days. The Operational Audit Plan is risk-based, so includes those areas from the Audit Needs Assessment that have the highest audit risk score.
8. The service structure is shown below, with all posts currently filled.



## Budget

9. Our budget is mainly employee based (90%), and is heavily reliant on income earned through our external contracts. However, the future of these contracts is in some doubt.
10. Our NWPA contract ends on 31 March 2014, having agreed a one-year extension to take us through the transition between the abolition of the Police Authority and the introduction of a directly elected Police & Crime Commissioner. The future internal audit requirements are unknown, but we will look to take advantage of any opportunity to retain or even expand our role.
11. Our CCW contract is at risk after 1 April 2013 as there is to be a merger between CCW, the Forestry Commission Wales and Environment Agency Wales. We are uncertain where the new organisation's services will be based and its internal audit requirements; however, it may provide us with the opportunity to continue our work in North Wales and possibly work in collaboration with other internal audit services for the new organisation as a whole.

## Performance

12. To measure how well we deliver our customer-focused service, we use following performance measures:

Main Customer	Customer Requirement	Measurement Method
<ul style="list-style-type: none"> <li>• S151 Officer</li> <li>• Corporate Governance Committee</li> <li>• CET</li> <li>• Leader</li> </ul>	An evidence-based annual assurance opinion for the Annual Governance Statement by the due date	<ul style="list-style-type: none"> <li>• Review 100% of agreed S151 Assurance areas in Operational Audit Plan by 31 March 2013</li> </ul>
		<ul style="list-style-type: none"> <li>• Review 100% of agreed Corporate Governance Assurance areas in Operational Audit Plan by 31 March 2013</li> </ul>
		<ul style="list-style-type: none"> <li>• Review 100% of agreed High Corporate Risk Assurance areas in Operational Audit Plan by 31 March 2013</li> </ul>
		<ul style="list-style-type: none"> <li>• Head of Internal Audit to produce Annual Internal Audit Report by 31 May 2013</li> </ul>
<ul style="list-style-type: none"> <li>• Corporate Governance Committee</li> <li>• CET</li> <li>• SLT</li> <li>• Service managers, Head Teachers etc.</li> </ul>	Audit projects commenced, carried out and reported on promptly	<ul style="list-style-type: none"> <li>• Use Systems Thinking capacity charts to monitor service performance over the financial year</li> <li>• Auditor performance monitored through supervision, one-to-one reviews feeding into appraisal process and competency framework</li> <li>• Feedback from post-project discussions with customers</li> </ul>
<ul style="list-style-type: none"> <li>• Corporate Governance Committee</li> <li>• CET</li> <li>• SLT</li> </ul>	Management actions agreed during our reviews implemented by the agreed date	<ul style="list-style-type: none"> <li>• Monthly follow ups by Head of Internal Audit with Heads of Service</li> <li>• Non-compliance reports by Head of Internal Audit to Corporate Governance Committee</li> </ul>
<ul style="list-style-type: none"> <li>• SLT</li> <li>• Service managers, Head Teachers etc.</li> </ul>	Audit projects carried out professionally, adding value to services	<ul style="list-style-type: none"> <li>• Feedback from post-project discussions with customers</li> <li>• Suggestions for improvements to Internal Audit service logged and discussed with team</li> <li>• Auditor performance monitored through supervision, one-to-one reviews feeding into appraisal process and competency framework</li> </ul>

## The Internal Audit Planning Process

13. We use a risk-based approach to our audit planning and project work, taking account of risks in the Corporate and Service risk registers. We focus our resources on providing assurance in the areas of highest risk, while ensuring that we complete the required levels of assurance work for the Council's S151 Officer, Corporate Governance Framework and annual certifications, e.g. Welsh Government education grants, Carbon Reduction Commitment. As our approach is risk-based, we revise our plan regularly, particularly after an update of the Corporate Risk Register.
14. The Head of Internal Audit produces an Annual Report to the Corporate Governance Committee that includes an opinion on the Council's corporate governance and risk management arrangements and highlights any key risk areas that require attention. Our risk-based approach and wide-ranging coverage allows us to make a significant contribution to the Council's Corporate Governance Framework and development of its Annual Governance Statement.
15. The following Operational Audit Plan 2012/13 results from an Audit Needs Assessment, adjusted to take account of the internal audit resources available during the year. The days shown against each review area are estimates at this stage and we will agree them when we discuss and finalise the scope of work with the relevant managers. In some instances, we will only be reviewing a specific risk rather than a whole service, which is why some areas of work only show minimal audit days.

## Internal Audit Operational Plan 2012/13

Area of Review	Audit Days	Draft Scope of Work	Reason for Review
<b>S151 Assurance – 130 days (6%)</b>			
Financial Systems – Rhyll based	60	<ul style="list-style-type: none"> <li>•Debtors</li> <li>•Council Tax</li> <li>•Benefits</li> <li>•NDR</li> </ul>	<ul style="list-style-type: none"> <li>•Required annual assurance for S151 Officer</li> <li>•High financial impact</li> <li>•High customer impact</li> <li>•Annual Governance Statement evidence of financial controls</li> </ul>
Financial Systems – Ruthin based	40	<ul style="list-style-type: none"> <li>•Payroll</li> <li>•Creditor payments</li> <li>•Purchasing cards</li> <li>•Treasury management</li> <li>•Bank reconciliation</li> </ul>	<ul style="list-style-type: none"> <li>•Required annual assurance for S151 Officer</li> <li>•High financial impact</li> <li>•High customer impact</li> <li>•Annual Governance Statement evidence of financial controls</li> </ul>
Project Management	15	<ul style="list-style-type: none"> <li>•Review of a sample of high-risk projects</li> <li>•Ensure projects well-managed</li> </ul>	<ul style="list-style-type: none"> <li>•Required annual assurance for S151 Officer</li> <li>•High financial impact</li> <li>•Annual Governance Statement evidence of financial controls</li> </ul>
Procurement	15	<ul style="list-style-type: none"> <li>•Review compliance with legislation, procurement strategy and Council procedures</li> </ul>	<ul style="list-style-type: none"> <li>•Required annual assurance for S151 Officer</li> <li>•High financial impact</li> <li>•Annual Governance Statement evidence of financial controls</li> </ul>
<b>Grant &amp; Other Certification Assurance – 70 days (3%)</b>			
Sustainability/Climate Change	12	<ul style="list-style-type: none"> <li>•Review of data quality and completeness</li> </ul>	<ul style="list-style-type: none"> <li>•Annual audit required for Climate Change Commitment compliance</li> </ul>
Welsh Government (WG) Education Grant Certification	25	<ul style="list-style-type: none"> <li>•Various WG education grants as required</li> </ul>	<ul style="list-style-type: none"> <li>•WG requirement for confirmation of grant condition compliance</li> </ul>
WG 6 <sup>th</sup> Form Funding – Ysgol Dinas Bran, Llangollen	10	<ul style="list-style-type: none"> <li>•Review of financial management</li> </ul>	<ul style="list-style-type: none"> <li>•WG requirement for confirmation of funding condition compliance</li> </ul>

Area of Review	Audit Days	Draft Scope of Work	Reason for Review
WG Student Finance Certification	15	<ul style="list-style-type: none"> <li>Review of processes in accordance with recent WG guidance, particularly to prevent and detect fraud</li> </ul>	<ul style="list-style-type: none"> <li>WG requirement for confirmation of funding condition compliance</li> </ul>
WG Adult Education Certification	8	<ul style="list-style-type: none"> <li>Review of WG grant use</li> </ul>	<ul style="list-style-type: none"> <li>WG requirement for confirmation of grant condition compliance</li> </ul>
<b>Corporate Governance Assurance – 60 days (3%)</b>			
Risk Management	20	<ul style="list-style-type: none"> <li>Review key areas from ALARM benchmarking results</li> <li>Assess against good practice guidance</li> </ul>	<ul style="list-style-type: none"> <li>Corporate governance assurance</li> </ul>
Corporate Governance Framework	40	<ul style="list-style-type: none"> <li>Annual update and review of Corporate Governance Framework</li> <li>Review effectiveness of key areas from Framework</li> </ul>	<ul style="list-style-type: none"> <li>Corporate governance assurance</li> </ul>
<b>High Corporate Risk Assurance – 50 days (2%)</b>			
The risk of a serious safeguarding error where the Council has responsibility	10	<ul style="list-style-type: none"> <li>Review incorporated into ongoing work from 2011/12</li> </ul>	<ul style="list-style-type: none"> <li>High inherent risk in Corporate Risk Register</li> </ul>
The risk that we are unable to develop the staff and management capability to deliver the change agenda	5	<ul style="list-style-type: none"> <li>Review management of risk e.g. training &amp; development, capacity for change etc.</li> </ul>	<ul style="list-style-type: none"> <li>High inherent risk in Corporate Risk Register</li> </ul>
The risk that the time and effort invested in collaboration is disproportionate to the benefits realised	15	<ul style="list-style-type: none"> <li>Review of management of risk</li> <li>Review a sample of collaboration projects</li> </ul>	<ul style="list-style-type: none"> <li>High inherent risk in Corporate Risk Register</li> </ul>

Tudalen 51

Area of Review	Audit Days	Draft Scope of Work	Reason for Review
The risk that the economic environment worsens beyond current expectations, leading to additional demand on services and reduced income	5	<ul style="list-style-type: none"> <li>•Review of management of risk</li> <li>•Review Medium Term Financial Plan</li> </ul>	•High inherent risk in Corporate Risk Register
The risk that strategic ICT infrastructure does not enable improvement and support change	10	<ul style="list-style-type: none"> <li>•Review management of risk based on imminent WAO report on ICT</li> <li>•Review progress on ICT Strategy implementation</li> </ul>	•High inherent risk in Corporate Risk Register
The risk that our asset portfolio becomes an unmanageable liability and an obstacle to strategic planning	5	<ul style="list-style-type: none"> <li>•Ongoing review of management of risk</li> </ul>	•High inherent risk in Corporate Risk Register
<b>Risk-based Assurance in Services – 640 days (31%)</b>			
<b>Adult Services</b>			
Intake & Reablement	10	<ul style="list-style-type: none"> <li>•Review of new intake and assessment processes</li> </ul>	•Head of Service request for IA review
Learning Disabilities & POVA	15	<ul style="list-style-type: none"> <li>•Operational review of POVA cases</li> </ul>	•No previous IA review
Direct Care Costs & Placements	15	<ul style="list-style-type: none"> <li>•Review of Out of County Placements</li> </ul>	<ul style="list-style-type: none"> <li>•High financial value</li> <li>•No previous IA review</li> </ul>
<b>Business Planning &amp; Performance</b>			
Equalities	15	<ul style="list-style-type: none"> <li>•Strategic review to ensure compliance with legislation, awareness etc.</li> </ul>	<ul style="list-style-type: none"> <li>•No recent IA review</li> <li>•Legislative non-compliance risk</li> </ul>
<b>Children's Services</b>			
Children's Services general	35	<ul style="list-style-type: none"> <li>•Review of information management between various systems and within various processes to ensure that decision-making is fully and accurately informed.</li> </ul>	•Head of Service request for IA review



Area of Review	Audit Days	Draft Scope of Work	Reason for Review
<b>Customer Services</b>			
Information Governance	10	<ul style="list-style-type: none"> <li>Contingency for follow up work after WAO review</li> </ul>	<ul style="list-style-type: none"> <li>High risk area previously</li> </ul>
Cashiers Services	5	<ul style="list-style-type: none"> <li>Contingency for involvement in process review</li> </ul>	<ul style="list-style-type: none"> <li>Head of Service request for potential IA consultation</li> </ul>
IT Service Desk, Incident & Problem Management	20	<ul style="list-style-type: none"> <li>Efficiency of new arrangements since 'systems thinking' review</li> </ul>	<ul style="list-style-type: none"> <li>Critical customer facing service</li> <li>Service recently changed</li> <li>No previous IA review</li> </ul>
IT Service Continuity Management	2	<ul style="list-style-type: none"> <li>Review progress with business continuity arrangement in IT along with corporate arrangements</li> </ul>	<ul style="list-style-type: none"> <li>Need to ensure progress with corporate Business Continuity Plan</li> </ul>
IT Operations Management	20	<ul style="list-style-type: none"> <li>Operational Review</li> </ul>	<ul style="list-style-type: none"> <li>No previous IA review</li> </ul>
IT Configuration	15	<ul style="list-style-type: none"> <li>Operational Review</li> </ul>	<ul style="list-style-type: none"> <li>No previous IA review</li> </ul>
IT Project Management	15	<ul style="list-style-type: none"> <li>Operational Review</li> </ul>	<ul style="list-style-type: none"> <li>No previous IA review</li> </ul>
<b>Education Services</b>			
School Improvement	60	Contingency for: <ul style="list-style-type: none"> <li>Issues arising from Estyn report</li> <li>Themed visits of higher risk areas</li> <li>School balances review</li> <li>School visits</li> <li>Training business / finance managers</li> </ul>	<ul style="list-style-type: none"> <li>Discussed with Head of Service</li> <li>Agreed to await outcome of Estyn report before finalising scope of work</li> <li>Performance Scrutiny requested review of school balances</li> </ul>
Rhyl High School	15	<ul style="list-style-type: none"> <li>Financial management</li> <li>Governance</li> <li>Security</li> <li>ICT</li> <li>School Fund</li> <li>Health &amp; Safety</li> <li>HR</li> </ul>	<ul style="list-style-type: none"> <li>Previous IA review found significant weaknesses</li> <li>This review to gain assurance of improvement in management of school</li> </ul>

Area of Review	Audit Days	Draft Scope of Work	Reason for Review
St. Brigids School	10	•Follow up of 2011/12 IA review	•2011/12 IA review found significant weaknesses
Modernising Education	10	•Support to schools e.g. finance, HR, ICT	•High risk in service risk register •No previous IA review
<b>Environment</b>			
Refuse Collection & Waste Disposal	25	•Review of domestic refuse collection, including complaints management	•Significant service area •No previous IA review
Sign Shop	20	•Operational review	•No recent IA review •Trading risk
Countryside Services	25	•Strategic and operational review of complete service	•High risk in service risk register •Some areas with no previous IA review •No recent IA review of Loggerheads
Public Realm	40	•Operational review of grounds, parks, street cleaning and coastal facilities management	•Significant service area •No previous IA review
<b>Finance &amp; Assets</b>			
Travel & Subsistence	20	•Review of claims and Essential Users	•Recent policy changes •Need to ensure consistency and compliance
Property Management	20	•Review of approved list, tendering, work supervision etc.	•Weaknesses identified during recent IA review •Need to gain assurance of system improvement
Revenues Customer Service	10	•Systems Thinking review of telephone answering	•Issue highlighted in 2011/12 IA review
<b>Highways &amp; Infrastructure</b>			
Passenger Transport	15	•Review of key risks & contracts •Full operational review of public and transport •Joint review with Conwy CBC, with DCC leading project	•High risk in service risk register •No recent IA review

Area of Review	Audit Days	Draft Scope of Work	Reason for Review
Business Continuity Planning	2	<ul style="list-style-type: none"> <li>•Review progress with corporate business continuity arrangement</li> </ul>	<ul style="list-style-type: none"> <li>•Need to ensure progress with corporate Business Continuity Plan</li> </ul>
Traffic & Transportation	20	<ul style="list-style-type: none"> <li>•Review of key risks</li> <li>•Full operational review</li> </ul>	<ul style="list-style-type: none"> <li>•Risk in service risk register</li> <li>•No previous IA review</li> </ul>
Street Lighting	15	<ul style="list-style-type: none"> <li>•Operational review</li> </ul>	<ul style="list-style-type: none"> <li>•Risk in service risk register</li> <li>•No previous IA review</li> </ul>
<b>Housing Services</b>			
Housing Services	20	<ul style="list-style-type: none"> <li>•Affordable Housing management</li> <li>•Housing rents</li> </ul>	<ul style="list-style-type: none"> <li>•Affordable Housing risk in service risk register</li> <li>•No recent IA review of housing rents</li> </ul>
<b>Legal &amp; Democratic Services</b>			
Democratic Services	5	<ul style="list-style-type: none"> <li>•Review preparation for new Wales Measure</li> </ul>	<ul style="list-style-type: none"> <li>•New democratic requirements</li> <li>•Potential for new elected members after election</li> </ul>
<b>Leisure, Libraries &amp; Community Development</b>			
Data Protection & FOI	20	<ul style="list-style-type: none"> <li>•Compliance with legislation</li> <li>•Training</li> <li>•Operational review</li> </ul>	<ul style="list-style-type: none"> <li>•Risk of fines for non-compliance</li> <li>•No recent IA review of Data Protection</li> <li>•No IA review of FOI</li> </ul>
Archives Service	20	<ul style="list-style-type: none"> <li>•Operational review</li> <li>•Retention of documents</li> </ul>	<ul style="list-style-type: none"> <li>•No previous IA review</li> <li>•Risks linked to Data Protection requirements</li> </ul>
Leisure Services	1	<ul style="list-style-type: none"> <li>•Review management of Corwen Pavilion Risk</li> </ul>	<ul style="list-style-type: none"> <li>•Risk in service risk register</li> </ul>
<b>Regeneration, Planning &amp; Public Protection</b>			
Community Enforcement	30	<ul style="list-style-type: none"> <li>•Operational review of enforcement &amp; Community Safety Partnership</li> <li>•Joint review with Conwy CBC, with DCC leading project</li> </ul>	<ul style="list-style-type: none"> <li>•Brought forward from 2011/12 Operational Audit Plan</li> <li>•Risk in service risk register</li> </ul>

Area of Review	Audit Days	Draft Scope of Work	Reason for Review
Food & Health & Safety Enforcement	10	<ul style="list-style-type: none"> <li>Operational review</li> <li>Ensure e-coli risks managed corporately</li> <li>Joint review with Conwy CBC, with Conwy leading project</li> </ul>	<ul style="list-style-type: none"> <li>E-coli risk</li> <li>Other risks in service risk register</li> <li>No previous IA review</li> </ul>
Trading Standards	10	<ul style="list-style-type: none"> <li>Operational review</li> <li>Joint review with Conwy CBC, with Conwy leading project</li> </ul>	<ul style="list-style-type: none"> <li>No recent IA review</li> <li>Organisational changes within service</li> </ul>
Strategic Regeneration	25	<ul style="list-style-type: none"> <li>Review of Rhyl Regeneration Project</li> </ul>	<ul style="list-style-type: none"> <li>Senior management request in 2011/12 postponed until 2012/13</li> </ul>
<b>Strategic Human Resources</b>			
Corporate Health & Safety	15	<ul style="list-style-type: none"> <li>Contingency days for review to be agreed with service manager</li> </ul>	<ul style="list-style-type: none"> <li>Potential high risk areas may need IA review</li> </ul>
<b>External Work – 395 days (18%)</b>			
Countryside Council for Wales	165	<ul style="list-style-type: none"> <li>As per agreed schedule of work</li> </ul>	<ul style="list-style-type: none"> <li>External contract</li> </ul>
North Wales Police Authority	200	<ul style="list-style-type: none"> <li>As per agreed schedule of work</li> </ul>	<ul style="list-style-type: none"> <li>External contract</li> </ul>
School Fund Audits	30	<ul style="list-style-type: none"> <li>Sign off audit certificates as requested</li> </ul>	<ul style="list-style-type: none"> <li>Service request from schools</li> </ul>
<b>Contingencies – 355 days (17%)</b>			
Consultancy & Corporate Work	185	<ul style="list-style-type: none"> <li>Reporting to committees, CET &amp; SLT</li> <li>Project &amp; working group membership</li> <li>Guidance &amp; advice to services</li> <li>Research &amp; horizon scanning</li> </ul>	
Follow up reviews	40	<ul style="list-style-type: none"> <li>Follow up agreed actions from IA reviews</li> </ul>	<ul style="list-style-type: none"> <li>Ensure improvements implemented as agreed</li> </ul>
IA collaboration	50	<ul style="list-style-type: none"> <li>North &amp; Mid-Wales Audit Partnership Board &amp; operational group meetings</li> </ul>	

Area of Review	Audit Days	Draft Scope of Work	Reason for Review
Frauds & Investigations	80	<ul style="list-style-type: none"> <li>•Proactive &amp; reactive fraud work</li> </ul>	<ul style="list-style-type: none"> <li>•Prevent, detect and investigate potential frauds</li> <li>•Provide assurance that fraud risk is well managed</li> </ul>
<b>IA Management &amp; Support – 420 days (20%)</b>			
Management & Admin	350		
Training	70		
<b>TOTAL DAYS</b>	<b>2120</b>		

Mae tudalen hwn yn fwriadol wag

**ADRODDIAD I'R: PWYLLGOR LLYWODRAETHU CORFFORAETHOL**

**DYDDIAD: 28 MAWRTH 2012**

**ADRODDIAD GAN: PENNAETH GWASANAETHAU CYFREITHIOL A DEMOCRATAIDD**

**PWNC: RHAGLEN WAITH Y PWYLLGOR I'R DYFODOL 2012/13**

<b>DYDDIAD CYFARFOD</b>	<b>Y</b>	<b>ADRODDIAD</b>	<b>AWDUR</b>
13 Mehefin 2012		<b>Eitemau Sefydlog</b>  Materion a gyfeiriwyd gan Bwyllgorau Craffu Adroddiadau Rheoleiddio Allanol a dderbyniwyd yn ddiweddar Adroddiad Cynnydd Archwilio Mewnol  <b>Adroddiadau</b>  Datganiad Llywodraethu Blynnyddol Drafft 2011/12	Cydgysylltydd Craffu Rheolwr Gwelliannau Corfforaethol Pennaeth Archwilio Mewnol  Pennaeth Archwilio Mewnol
11 Gorffennaf 2012		<b>Eitemau Sefydlog</b>  Materion a gyfeiriwyd gan Bwyllgorau Craffu Adroddiadau Rheoleiddio Allanol a dderbyniwyd yn ddiweddar Adroddiad Cynnydd Archwilio Mewnol  <b>Adroddiadau</b>	Cydgysylltydd Craffu Rheolwr Gwelliannau Corfforaethol Pennaeth Archwilio Mewnol

	Diweddariad ar Reoli'r Trysorlys	Pennaeth Cyllid ac Asedau
5 Medi 2012	<p><b>Eitemau Sefydlog</b></p> <p>Materion a gyfeiriwyd gan Bwyllgorau Craffu Adroddiadau Rheoleiddio Allanol a dderbyniwyd yn ddiweddar Adroddiad Cynnydd Archwilio Mewnol</p> <p><b>Adroddiadau</b></p> <p>Adolygiad Rheoli'r Trysorlys</p>	<p>Cydgysylltydd Craffu Rheolwr Gwelliannau Corfforaethol Pennaeth Archwilio Mewnol</p> <p>Pennaeth Cyllid ac Asedau</p>
14 Tachwedd 2012	<p><b>Eitemau Sefydlog</b></p> <p>Materion a gyfeiriwyd gan Bwyllgorau Craffu Adroddiadau Rheoleiddio Allanol a dderbyniwyd yn ddiweddar Adroddiad Cynnydd Archwilio Mewnol</p> <p><b>Adroddiadau</b></p> <p>Deddf Rheoleiddio Pwerau Archwilio 2000 (RIPA) Materion Cyfansoddiadol</p> <p>Adroddiad Blynyddol 'Eich Llais' Diweddariad ar Reoli'r Trysorlys</p>	<p>Cydgysylltydd Craffu Rheolwr Gwelliannau Corfforaethol Pennaeth Archwilio Mewnol</p> <p>Cyfreithiwr Llywodraethu Corfforaethol Pennaeth Gwasanaethau Cyfreithiol a Democrataidd Swyddog Cwynion Corfforaethol Pennaeth Cyllid ac Asedau</p>
27 Chwefror 2013	<p><b>Eitemau Sefydlog</b></p> <p>Materion a gyfeiriwyd gan Bwyllgorau Craffu Adroddiadau Rheoleiddio Allanol a dderbyniwyd yn ddiweddar</p>	<p>Cydgysylltydd Craffu Rheolwr Gwelliannau Corfforaethol</p>



	Adroddiad Cynnydd Archwilio Mewnol  <b>Adroddiadau</b>  Strategaeth Archwilio Mewnol 2013/14 Strategaeth Rheoli'r Trysorlys	Pennaeth Archwilio Mewnol  Pennaeth Archwilio Mewnol Pennaeth Cyllid ac Asedau
10 Ebrill 2013	<b>Eitemau Sefydlog</b>  Materion a gyfeiriwyd gan Bwyllgorau Craffu Adroddiadau Rheoleiddio Allanol a dderbyniwyd yn ddiweddar Adroddiad Cynnydd Archwilio Mewnol  <b>Adroddiadau</b>  Adroddiad Blynyddol Archwilio Mewnol 2012/13	Cydgysylltydd Craffu Rheolwr Gwelliannau Corfforaethol Pennaeth Archwilio Mewnol  Pennaeth Archwilio Mewnol
22 Mai 2013	<b>Eitemau Sefydlog</b>  Materion a gyfeiriwyd gan Bwyllgorau Craffu Adroddiadau Rheoleiddio Allanol a dderbyniwyd yn ddiweddar Adroddiad Cynnydd Archwilio Mewnol  <b>Adroddiadau</b>  Datganiad Llywodraethu Blynyddol Drafft 2012/13	Cydgysylltydd Craffu Rheolwr Gwelliannau Corfforaethol Pennaeth Archwilio Mewnol  Pennaeth Archwilio Mewnol

D.S. Nid yw dyddiad cyhoeddi adroddiadau achysurol gan, er enghraifft, Swyddfa Archwilio Cymru neu Adroddiadau gan yr Ombwdsmon yn hysbys ar hyn o bryd. Rhoddir dyddiad cyfarfod ar eu cyfer cyn gynted ag y bo modd.

Diweddariad 15/03/2011 KEJ

Tudalen 62